

81

Ceapat Junio 2015

Boletín del Ceapat

Centro de Referencia Estatal de Autonomía
Personal y Ayudas Técnicas

➤ SEMANA DE PUERTAS ABIERTAS 2015	2
➤ ACTIVIDADES CEAPAT	3
➤ NUEVOS PRODUCTOS	5
➤ LEGISLACIÓN Y NORMATIVA TÉCNICA	7
➤ PREMIOS Y CONVOCATORIAS	9
➤ PUBLICACIONES	10
➤ AGENDA	15



SEMANA DE PUERTAS ABIERTAS 2015

El Ceapat ha celebrado un año más su Semana de Puertas Abiertas los días 15 a 19 de junio. Bajo el lema Ceapat 5G, la Semana de Puertas Abiertas 2015 del Ceapat ha propuesto en esta ocasión una visión intergeneracional de la tecnología para todas las personas. La expresión 5G se refiere a 5 generaciones de población, es decir, niños, adolescentes, jóvenes, adultos y personas mayores, que pueden beneficiarse de tecnología apropiada para mejorar su autonomía, sus actividades y su participación.

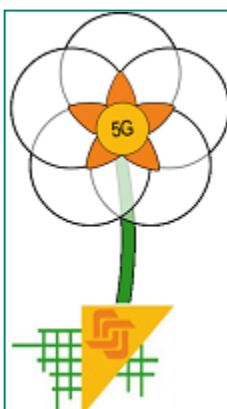
Este año, la Semana de Puertas Abiertas Ceapat 5G ha contado con la presencia de destacados ponentes y entidades provenientes de Dinamarca y Noruega, para lo que se ha buscado la colaboración de las embajadas e instituciones públicas y privadas de estos países.

La inauguración oficial tuvo lugar el lunes 15 con la presencia de Alfonso Alonso, Ministro de Sanidad, Servicios Sociales e Igualdad; Susana Camarero, Secretaria de Servicios Sociales e Igualdad; Lone Wisborg Dencker, Embajadora de Dinamarca; Johan Vibe, Embajador de Noruega y César Antón, Director general del Imsero.



Mesa inaugural de la Semana de Puertas Abiertas

El Ceapat ha ofrecido a sus visitantes la oportunidad de conocer, compartir, reflexionar y debatir sobre asuntos diversos y relevantes para la población tales como la ética y los mayores, las ciudades amigables, el empleo, la formación y la atención temprana y su relación con la tecnología de apoyo, la accesibilidad universal y el diseño para todos.



Logotipo de la Semana de Puertas Abiertas

Cada día, las jornadas técnicas han estado enfocadas a un grupo de población: lunes a los mayores de 85 años, martes a las personas de entre 70 y 85, miércoles a los adultos de entre 30 y 70, jueves a jóvenes y adolescentes, y viernes a la población infantil de entre 0 y 12 años.

Organizada alrededor de conferencias, mesas redondas, paneles de expertos y talleres, la Semana de Puertas Abiertas se dirige tanto a profesionales como al público en general, como punto de encuentro de los ciudadanos y la sociedad con las administraciones, asociaciones, fundaciones, empresas, y con el ámbito universitario e investigador.

Como en anteriores ediciones, durante toda la semana el público asistente ha podido visitar una exposición de vehículos adaptados, adaptaciones para la conducción y diferentes modelos de escúteres



para personas con movilidad reducida.

Las jornadas técnicas han sido retransmitidas en directo vía Internet a través de la web del Ceapat y los vídeos de todas las intervenciones están disponibles en el canal del [Ceapat en YouTube](#). El Programa completo de la semana puede consultarse en la [web del Ceapat](#).

ACTIVIDADES CEAPAT

Estand informativo en la Feria de Mayores de Extremadura

El Ceapat-Imserso montó un stand informativo en la XVIII edición de la [Feria de los Mayores de Extremadura](#) que se celebró en Badajoz entre los pasados 26 de febrero y 1 de marzo. El acto de inauguración contó con la presencia del Consejero de Salud y Política Sociosanitaria del Gobierno de Extremadura, Luis Alfonso Hernández, el Director General del Imserso, César Antón, y el Alcalde de Badajoz, Francisco Javier Frago.

La Institución Ferial de Badajoz preparó un amplio programa de actividades para todos los mayores llegados desde Extremadura, provincias limítrofes y Portugal. Además de las actividades recreativas y de ocio, la feria contó con talleres, conferencias y espacios de exposición e información sobre productos y servicios para las personas mayores y el envejecimiento activo y autónomo.



El stand del Ceapat en la Feria de Mayores de Extremadura. Foto: Ceapat

Personal del Ceapat y del Imsero atendió durante los cuatro días de la feria un stand con información sobre los programas, prestaciones y servicios de estas entidades en el ámbito social y sociosanitario. Este evento atrae todos los años a miles de visitantes, incluidos muchos profesionales de distintas disciplinas y especialidades, muchos de los cuales se pasaron por el stand del Ceapat-Imsero.

Encuentro Internacional sobre Responsabilidad Social Tecnológica

Durante los días 12 y 13 de marzo de 2015, se celebró en la Universidad Politécnica de Madrid la cuarta edición de este encuentro. Organizado por la Fundación Tecnología Social (FTS), bajo el lema “Tecnología para cada PERSONA en presente continuo”, el encuentro dispuso de una exposición paralela de materiales y tecnologías. La FTS tiene entre sus objetivos la mejora de la accesibilidad y usabilidad del entorno y de la comunicación para todas las personas, en general, y para las que tienen una diversidad funcional o están en situación o riesgo de exclusión, en particular.

El Ceapat participó en el encuentro con varias ponencias presentadas por Miguel Ángel Valero, director del centro, y Roberto Gaitán y Julián Carabaña, del Área de Desarrollo Tecnológico.

La lista completa de los [vídeos del encuentro](#) puede descargarse en la web de FTS.

Congreso sobre Ciudades Inteligentes

Celebrado en Madrid los días 24 y 25 del mes de marzo pasado, El I Congreso de Ciudades Inteligentes se desarrolló como una iniciativa para potenciar el intercambio de conocimiento y experiencias sobre las ciudades inteligentes, un evento multidisciplinar dirigido a Administración, profesionales y empresas de todos los sectores relacionados, directa o indirectamente, con las ciudades inteligentes.

El tema de la accesibilidad estuvo presente en algunas áreas temáticas como la movilidad urbana, la gestión inteligente de infraestructuras y servicios públicos o la seguridad y salud en el medio urbano. El Ceapat, además de prestar su apoyo institucional para la organización de este congreso, ha formado parte del comité científico y participado en las mesas y debates que se celebraron.

Más información en la [web del congreso](#).



NUEVOS PRODUCTOS

Predictable y ChatAble, dos aplicaciones para comunicación

Ilunion, el grupo empresarial de la ONCE y su fundación, presentó el 18 de marzo, en el Ceapat, durante la jornada Recursos para la Comunicación Alternativa y Aumentativa (CAA) de Bajo Coste: Dispositivos de Baja Tecnología, Predictable y ChatAble, dos innovadoras apps para iPad diseñadas para personas que, debido a sus discapacidades físicas y comunicativas, no pueden expresarse oralmente. La presentación estuvo dirigida a profesionales que trabajan con personas usuarias de sistemas aumentativos de comunicación.

Además de su utilidad en entornos educativos estas herramientas están pensadas también para que las personas con dificultades motoras y de comunicación puedan interactuar con las personas de su entorno próximo y participar y comunicarse a través de las redes sociales.

Predictable, una app sencilla e intuitiva, está diseñada para personas con lectoescritura que no pueden expresarse oralmente y necesitan un sistema aumentativo de comunicación. Por su parte, la aplicación ChatAble Español está pensada para cubrir las necesidades de comunicación de personas que utilizan pictogramas como sistema de comunicación, poniendo voz a los mismos si así se desea.



Más información en la web de [ilunion](http://ilunion.com).

BIDISafe. Sistema de alerta personal y médica para emergencias



Sistema BIDISafe en pulsera de silicona

BIDISafe es una utilidad que guarda información crucial de una persona que, en caso de accidente, emergencia, incapacidad o extravío, permite su rápida identificación y la localización de personas o entidades con quien contactar o a quien alertar. Igualmente, el sistema ofrece datos importantes para casos de emergencia como el grupo sanguíneo, status de donante (sangre, órganos), conocer las patologías que se tengan, operaciones realizadas y alergias a medicinas o alimentos.

Esto hace que esté especialmente indicado para personas con riesgo potencial por:



- Enfermedades y alergias a medicinas o alimentos.
- Problemas de comunicación, ya sean en niños, adultos o mayores.
- Estados crónicos o enfermedades calificadas como raras.
- Prácticas de ocio o profesiones de riesgo.

BIDISafe funciona a través de un código BIDI-QR que guarda la información y que permite, a través de un Smartphone, mostrar con seguridad la información personal, las personas u organismos a contactar y la información médica relevante, además de enlaces a información de interés como la prestación de primeros auxilios. El dispositivo puede instalarse en diferentes soportes como pulsera de silicona, colgante de titanio o sticker de vinilo.

Más información en: www.bidisafe.es, o en el blog: <http://bidisafe-alerta-medica.blogspot.com.es/>

Mapp4all: una aplicación para la geolocalización de puntos y lugares accesibles

Mapp4all Universal Accessibility, S.L. ha diseñado y desarrollado una aplicación para teléfonos móviles y tabletas que geolocaliza cualquier tipo de lugar o local con su nivel de accesibilidad, llamada **Mapp4all** (Mapa para todos). Desarrollada para los dos sistemas líderes en el mercado en este momento, iOS (iPhone e iPad) y Android, es totalmente gratuita para el usuario sin necesidad de registro personal en el modo inicial de consulta.

La aplicación es válida tanto para las personas que viven en el lugar como para los turistas que visitan esa zona. Es por eso que Mapp4all se ofrece en 8 idiomas: español, inglés, francés, italiano, ruso, portugués, catalán y alemán, lo que hace de la aplicación un Trip Advisor de la accesibilidad.



Logotipos de la aplicación Mapp4all

Mapp4all ofrece a sus usuarios multitud de funciones de gran utilidad: búsqueda y localización de puntos de interés con su nivel de accesibilidad, direccionamiento al punto de interés elegido a través de Google Maps, posibilidad de filtrar por tipo de puntos de interés y tipo de accesibilidad. También permite incluir nuevos puntos con su nivel de accesibilidad o comentar y corregir la información sobre los puntos de interés cuando no sea la adecuada.



Mapp4all ofrece la información de accesibilidad de lugares como bares, restaurantes, alojamientos hoteleros y casas rurales; cajeros automáticos y entidades financieras; transportes públicos y plazas de estacionamiento accesibles; cines, auditorios y teatros; tiendas y establecimientos comerciales; museos, bibliotecas y salas de exposiciones; centros sanitarios y farmacias; organismos públicos; parques, piscinas, playas... Cualquier lugar que pueda tener acceso público.

Mapp4all ha llegado a un acuerdo con la Confederación Estatal de Personas Sordas (CNSE) con el fin de ofrecer a sus usuarios la plataforma video SVisual, que permite la comunicación en lengua de signos, lectura labial o usar chat, proporcionando al usuario la información o reserva que necesite.

Recientemente se ha establecido, también, otro acuerdo con el Ayuntamiento de Barcelona con el fin de convertir esta ciudad en la primera que ofrezca al ciudadano o visitante un nivel de accesibilidad "total". El objetivo es introducir en la aplicación un mínimo de 500.000 puntos de interés públicos con su grado de accesibilidad.

Información facilitada por Mapp4all Universal Accessibility, S.L. Para **más información** y contacto, consultar la web de [Mapp4all](#).

LEGISLACIÓN Y NORMATIVA TÉCNICA

Galicia. [Ley 10/2014, de 3 de diciembre](#), de Accesibilidad (Diario Oficial de Galicia de 17 de diciembre de 2014).

Nueva ley de accesibilidad de la Comunidad Autónoma de Galicia, que sustituye a la ley 8/1997, de 20 de agosto, con las salvedades recogidas en la propia disposición derogatoria. La disposición final primera da un plazo de dos años para la aprobación del reglamento de desarrollo y el código de accesibilidad que contemple todas las normas técnicas aplicables en la materia.

Madrid. [Ley 2/2015, de 10 de marzo](#), de Acceso al Entorno de Personas con Discapacidad que Precisan el Acompañamiento de Perros de Asistencia (Boletín Oficial de la Comunidad de Madrid de 13 de marzo de 2015).

Sustituye a la Ley 23/1998, de 21 de diciembre, sobre Acceso de las Personas Ciegas o con Deficiencia Visual Usuarías de Perros Guía al Entorno.

Madrid. [Decreto 47/2015, de 7 de mayo](#), por el que se establece un Modelo Único de Tarjeta de Estacionamiento para las Personas con Discapacidad en el Ámbito de la Comunidad de Madrid y se determinan las Condiciones para su Utilización (Boletín Oficial de la Comunidad de Madrid de 11 de mayo de 2015).



Murcia. [Ley 4/2015, de 3 de marzo](#), de Perros de Asistencia para Personas con Discapacidad (Boletín Oficial de la Región de Murcia de 5 de marzo de 2015).

Sustituye a la Ley 3/1994, de 26 de julio, de Acceso a las Personas con Discapacidad Visual Acompañados de Perro-Guía. Establece un plazo de un año para la aprobación de la orden de desarrollo con las disposiciones necesarias para su aplicación.

Navarra. [Ley Foral 3/2015, de 2 de febrero](#), Reguladora de la Libertad de Acceso al Entorno, de Deambulación y Permanencia en Espacios Abiertos y otros Delimitados, de Personas con Discapacidad Acompañadas de Perros de Asistencia (Boletín Oficial de Navarra de 17 de febrero de 2015).

Sustituye a la Ley Foral 7/1995, de 4 de abril, por la que se regula el Régimen de Libertad de Acceso, Deambulación y Permanencia en Espacios Abiertos y otros Delimitados, de Personas con Discapacidad Visual Total o Severa Ayudadas por Perros-Guía.

Normativa técnica

[CEN/CLC Guide 6:2014](#), Directrices para que el desarrollo de las normas tenga en cuenta las necesidades de las personas mayores y las personas con discapacidad. Ratificada por Aenor en febrero de 2015.

Nota: sustituye a la Norma UNE 170006:2003 IN.

[CEN/TR 16427:2013](#), Sistemas inteligentes de transporte. Transporte público. Información para viajeros con discapacidad visual (TI-VIP). Ratificada por Aenor en diciembre de 2014.

[UNE-EN 12183:2014](#), Sillas de ruedas de propulsión manual. Requisitos y métodos de ensayo.

Nota: otras versiones vigentes: UNE-EN 12183:2010.

[UNE-EN 12184:2014](#), Sillas de ruedas con motor eléctrico, escúteres y sus cargadores. Requisitos y métodos de ensayo.

Nota: otras versiones vigentes: UNE-EN 12184:2010.

[EN 62489-2:2014](#), Electroacústica. Sistemas de bucle de inducción para audiofrecuencia en audición asistida. Parte 2: métodos de cálculo y de medición de las emisiones del campo magnético de baja frecuencia del bucle para la evaluación de la conformidad con directrices sobre los límites para la exposición humana. Ratificada por Aenor en diciembre de 2014.

Nota: otras versiones vigentes: UNE-EN 62489-2:2011.



PREMIOS Y CONVOCATORIAS

Entrega de los Premios Internacionales Design for All Foundation

El pasado 10 de marzo se celebró la ceremonia de entrega de los Premios Internacionales Design for All Foundation 2015, que tuvo lugar en el marco de Urbaccess, la feria de accesibilidad y diseño para todos de París. En esta sexta edición de los premios, la fundación seleccionó 43 proyectos, procedentes de 15 países diferentes

En la categoría de "Productos y servicios" que ya están operativos los galardonados fueron:

- [Seniori365.fi](#) (Laurea University of Applied Sciences, de Finlandia), una plataforma de internet para el bienestar de las personas mayores y la ayuda de sus cuidadores.
- [Etxegoki](#) (Federación Coordinadora de Personas con Discapacidad Física de Bizkaia-Fekoor), una instalación de 32 apartamentos equipados y adaptados a las necesidades de las personas con diversidad funcional.

En la categoría de "Proyectos, propuestas, iniciativas, metodologías y estudios", los premios fueron para:

- [Habitat for all](#) (Autonom'lab, Agrupación de Interés Público en Innovación, de Francia), un estudio participativo e interdisciplinario sobre el alojamiento colectivo adaptado.
- [Etiquetas sensoriales interactivas](#) (University of Reading y The Rix Research Center UEL, de Reino Unido), que buscan facilitar la visita los museos a las personas con problemas de aprendizaje.
- [Metodología Ecuatoriana para el Desarrollo de Planes de Accesibilidad Universal-Ecuador, vive la inclusión](#) (Setedis- Secretaría Técnica para la Gestión Inclusiva en Discapacidad del gobierno de la República del Ecuador)

También recibieron una mención especial la [Academia de los Sueños de Kas](#) (Ayder-Alternative Life Association, de Turquía) que presta educación y servicios comunitarios; el estadio deportivo [Östersund Arena](#) (Ciudad de Östersund, Suecia) y [ColorADD](#), un código gráfico universal que permite a una persona daltónica identificar colores.

Más información en la web de [Design for All Foundation](#).

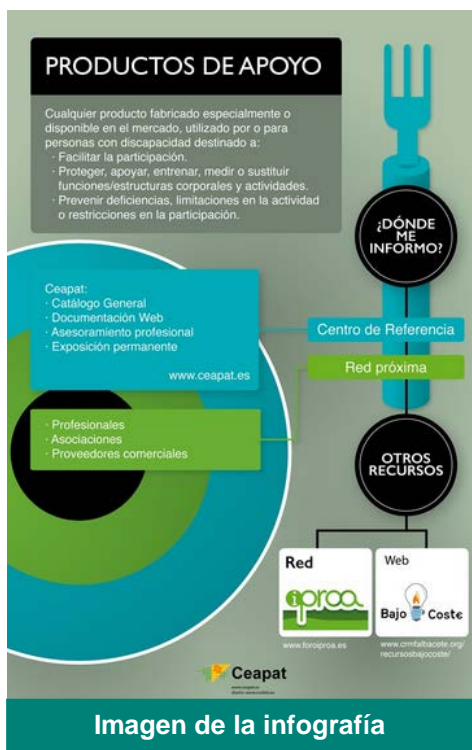


PUBLICACIONES

[Recomendaciones sobre accesibilidad en el hogar de personas con demencia](#) / Dementia Services Development Centre; traducción de Cristina Larraz Istúriz. Madrid. Ceapat, 2015. 7 pgs. Recreación interactiva. Documento en línea.



Publicado en 2012 por el Dementia Services Development Centre (DSDC) de la Universidad de Stirling (Escocia), con el título de «Virtual care home», el Ceapat ha traducido este documento en el que se ofrecen, a través de las animaciones interactivas de diversas estancias, una serie de recomendaciones sobre cómo debe ser un entorno amigable para personas con demencia, ya sea en una residencia o en el hogar.



[Productos de apoyo](#) / Ceapat. Área de Información y Asesoramiento en Productos de Apoyo, TIC y Diseño para Todos. Madrid: Ceapat, 2015. Infografía. Documento en línea.

Infografía informativa sobre los productos de apoyo para la mejora de la autonomía de las personas con discapacidad y personas mayores. Además de presentar la definición del término, la infografía informa sobre organismos, entidades y catálogos donde ampliar la información sobre este tipo de materiales.

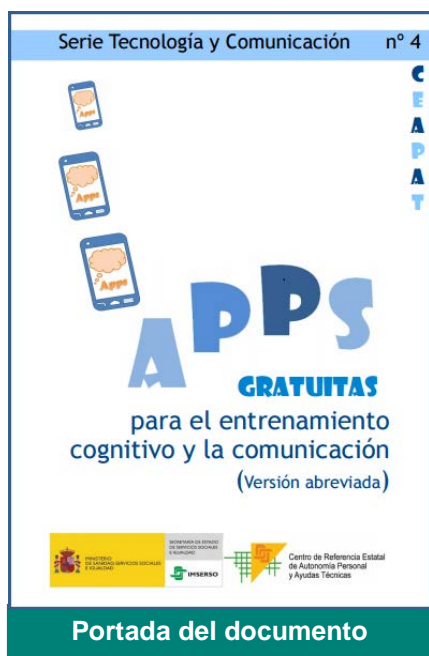


[Evolución de la accesibilidad en el transporte público](#) / Ceapat. Área de Desarrollo Tecnológico. Madrid: Ceapat, 2015. Infografía. Documento en línea.

Infografía informativa sobre la evolución del transporte público accesible en España, con datos relativos a los medios desplegados a partir de los convenios de financiación establecidos por el Imserso. Se facilita también información sobre la legislación básica estatal, en vigor, de regulación de la accesibilidad en el transporte público.



[Apps gratuitas para el entrenamiento cognitivo y la comunicación](#) / Clara I. Delgado Santos, Lucía Pérez-Castilla Álvarez, Margarita Sebastián Herranz y Ángela Vigarra Cerrato. Madrid: Ceapat, 2015. Serie Tecnología y Comunicación, Nº 4. 228 pgs. (versión completa) y 170 pgs. (versión abreviada). Documento en línea.



En un contexto de rápido crecimiento y continua aparición de nuevas aplicaciones, de temáticas variadas y heterogéneas, este documento pretende facilitar las tareas de búsqueda y elección de las Apps. En concreto de las aplicaciones móviles para las plataformas Android e iOS, recopilando las que puedan ser utilizadas por el mayor número de personas posible por su diseño accesible y por su utilidad en el entrenamiento cognitivo y la comunicación. Para llevar a cabo el estudio se creó y coordinó desde el Ceapat un gran equipo interdisciplinar formado por 106 participantes de diversas entidades y ámbitos profesionales.

El primer capítulo analiza los puntos de partida teóricos y los aspectos conceptuales, tanto de la tec-



nología como de la población; el segundo detalla la metodología y organización de tareas del proyecto; y el tercero expone las conclusiones y consideraciones finales. El estudio se complementa con dos listas de chequeo, una para entrenamiento cognitivo y otra para la comunicación con apoyo, que pretenden ayudar en la elección de las apps más adecuadas en función de las circunstancias personales.

La publicación puede descargarse en dos versiones: una abreviada y otra completa que incluye todo el contenido del estudio, con los resultados de los datos numéricos del trabajo y las gráficas correspondientes.

[Claves para el asesoramiento en tecnología de apoyo: reflexiones sobre experiencias en el Ceapat](#) / Lucía Pérez-Castilla Álvarez. Madrid: Ceapat, 2015. Serie Tecnología y Comunicación N° 5. 91 pgs. Documento en línea.

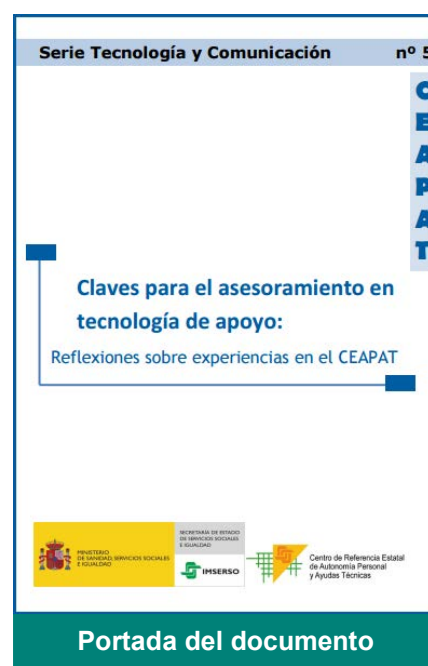
El asesoramiento sobre tecnología de apoyo no sólo requiere un conocimiento actualizado sobre los productos y soluciones disponibles en un mercado muy cambiante. También es preciso considerar otras cuestiones como las necesidades y expectativas del usuario, la práctica previa en el uso de tecnología o los entornos en los que se va a utilizar.

Con la misma estructura formal, cada capítulo principal se divide en cuatro apartados que contienen, por este orden, el análisis teórico, la relación de un caso práctico de trabajo realizado en el Área de Información y Asesoramiento del Ceapat, la lista de productos de apoyo recomendados y la mención de los factores ambientales pertinentes como elementos facilitadores de la participación.

La publicación, la número 5 de la serie «Tecnología y Comunicación», completa cada uno de los casos expuestos con un cuadro resumen en el que se describe la relación de cada producto, clasificado según la Norma UNE-EN ISO:9999:2012, con la Clasificación Internacional del Funcionamiento, de la Discapacidad y de la Salud (CIF), de la Organización Mundial de la Salud, reseñando, en base a la intención de uso, los códigos correspondientes al componente “actividades y participación”.

[Sillas de ruedas infantiles](#) / Isabel Valle Gallego. Madrid: Ceapat, 2015. Serie Informática sobre...N° 6. 50 pgs. Documento en línea.

Para la correcta elección de una silla de ruedas infantil debe tenerse en cuenta que los niños se encuentran en periodo de crecimiento y de desarrollo de sus capacidades psicomotoras. La utilización de una silla de ruedas y de sistemas de sedestación apropiados en cada momento puede maximizar la independencia, favorecer el proceso de rehabilitación y retrasar la aparición de deformidades posturales. Debemos tener en cuenta, igualmente, que además de facilitar el desplazamiento, la silla debe dar la posibilidad de conocer y experimentar con el entorno.





Tras exponer la importancia de la silla de ruedas como herramienta de rehabilitación y su influencia en el desarrollo, se presentan una serie de requisitos y recomendaciones a tener en cuenta para la elección del producto y se identifican los tipos de sillas presentes en el mercado. Se dedica el siguiente capítulo a los componentes y accesorios disponibles para la adecuación postural y se repasan, a continuación, algunas consideraciones especiales en relación con determinadas lesiones o enfermedades. El trabajo hace también una valoración de las distintas posibilidades que ofrecen las sillas de interior, ya sea en casa o en la escuela.

Esta publicación, la número 6 de la serie «Infórmate sobre...», dedica la última parte a desmontar algunos mitos sobre las sillas de ruedas infantiles, para terminar con un capítulo de referencias y una relación de empresas distribuidoras de sillas de ruedas

infantiles y accesorios para la corrección postural.

Tecnología y personas mayores / Santiago Gil González y Cristina Rodríguez-Porrero Miret. Madrid: Ceapat, 2015. Colección 12 retos, 12 meses, Nº 8. 220 pgs. Documento en línea.

Los beneficios de las tecnologías de la información y la comunicación (TIC) para las personas mayores son los mismos, en principio, que para el resto de la población. Cualquier producto o servicio debe adaptarse a las necesidades y características de los usuarios y es, en este sentido, en el que la edad es un factor que puede afectar a la forma en que se utilizan o se eligen. Esta publicación, octava entrega de la serie «12 retos, 12 meses», es una reflexión sobre las implicaciones que las nuevas tecnologías tienen en la vida de las personas mayores.

Tras presentar la motivación y oportunidad del trabajo, los autores repasan la legislación española relacionada con el tema, los aspectos demográficos, las consideraciones éticas y las posibilidades que la tecnología ofrece a las personas mayores, con un análisis del doble papel de las personas mayores como agentes activos de las TIC y como perceptores de los servicios que estas tecnologías mejoran o hacen posible.

Siguiendo la estructura de los documentos de esta colección, se ofrecen también la opinión y las recomendaciones de algunos expertos y se expone brevemente el contenido de varias iniciativas nacionales y europeas que se han llevado a cabo en este ámbito.



Diseño para todos en juegos, juguetes y videojuegos / Rocío Zaragoza Martín, María Costa Ferrer, Noemí Rando Hernández y Tamara Aguilar Pérez. Madrid: Ceapat, 2015. Colección 12 retos, 12 meses, Nº 9. 85 pgs. Documento en línea.



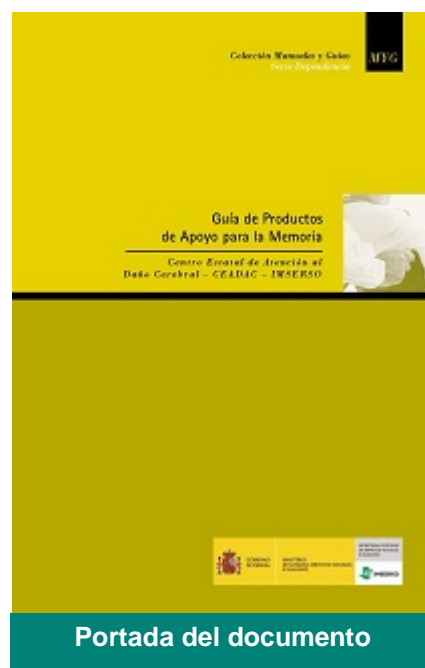
El juego es una actividad que puede ser practicada por niños, adultos y personas mayores y que, además del componente lúdico, tiene o puede tener otros de carácter educativo o rehabilitador. Este documento, número 9 de la colección «12 retos, 12 meses», se centra en la importancia y la necesidad de que los juegos, incluyendo videojuegos y juguetes, se diseñen teniendo en cuenta los principios y requisitos del diseño para todos, garantizando con ello su accesibilidad y usabilidad.

La primera parte expone el carácter universal del juego y los beneficios de esta actividad, el estado actual del diseño para todos y su aplicación en el ámbito del juego, el videojuego y los juguetes. A continuación ofrece la opinión de algunos expertos, describe varias iniciativas y casos de buenas prácticas y concluye con un capítulo de referencias y bibliografía.

Guía de productos de apoyo para la memoria / Álvaro Bilbao, Begoña Andrés, Cristina Flórez, Raquel García, Leticia Huerta, Elisa Pascual y Emilio Ramos. Madrid: Inserso, 2015. Colección Manuales y Guías, Serie Dependencia, Nº 32010. 129 pgs.

Los problemas de memoria son uno de los síntomas más prevalentes entre quienes han sufrido algún tipo de afección neurológica y psiquiátrica. En este sentido, los productos de apoyo han ido ganando la atención de los equipos de rehabilitación en las fases más tempranas del tratamiento. Debe resaltarse la importancia de los productos de apoyo para la memoria tanto en la compensación de aquellos déficits resistentes al tratamiento, como en la propia rehabilitación de estas dificultades, y destacar que su utilización puede contribuir a la autonomía, seguridad, confianza y bienestar de la persona.

Elaborado por técnicos del Centro de Referencia Estatal de Atención al Daño Cerebral (Ceada), este manual está dirigido a los profesionales que trabajan con personas con problemas de memoria y a las propias personas que padecen olvidos o dificultades de aprendizaje. Se trata de una completa guía que, además de ayudar a las personas con problemas de memoria, permitirá



también a esos profesionales ampliar su conceptualización sobre la aplicabilidad de cuándo, cómo y para qué pueden utilizarse estos productos.

AGENDA

8ª Edición del Encuentro de Tecnologías de Bajo Coste 2015

9 - 11 de julio en Albacete (España)

13th AAATE Conference

9 - 12 de septiembre en Budapest (Hungria)

DRT4ALL 2015: VI Congreso Internacional de Diseño, Redes de Investigación y Tecnología para todos

23 - 25 de septiembre en Madrid (España)

Rehacare International: Trade Fair with Congress and Forums

14 - 17 de octubre en Düsseldorf (Alemania)

Sin Barreras 2015: Salón de la Autonomía, Accesibilidad, Diseño para todos, Participación y Calidad de Vida

16 - 18 de octubre en Bilbao (España)

6º Congreso Nacional Centac de Tecnologías de la Accesibilidad

5 - 6 de noviembre en Bilbao (España)

Más información

sobre cursos, jornadas, exposiciones y otras actividades se puede encontrar en la **Agenda** de nuestra página web.





Ceapat

Centro de Referencia Estatal
de Autonomía Personal
y Ayudas Técnicas

Ceapat: Los Extremeños, 1

28018 Madrid

Tel.: 91 703 31 00

Fax: 91 778 41 17

ceapat@imserso.es

www.ceapat.es