



INFORME DE EVIDENCIAS

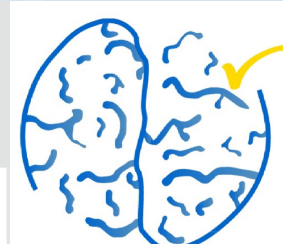
TRASTORNO MENTAL GRAVE

ENERO
2024



MINISTERIO
DE DERECHOS SOCIALES, CONSUMO
Y AGENDA 2030

SECRETARÍA DE ESTADO
DE DERECHOS SOCIALES



CREAP

Centro de
Referencia
Estatad de
Atención
Psicosocial



Contenido

ACTUALIDAD Y EVIDENCIA CIENTÍFICA SOBRE SALUD MENTAL Y TMG	2
INFORMES Y ESTUDIOS	2
LITERATURA CIENTÍFICA	3
MATERIAL DE CONGRESOS, JORNADAS Y CURSOS	8
OTROS RECURSOS	9
SALUD MENTAL ALREDEDOR DEL MUNDO	10

INFORMES Y ESTUDIOS

Impacto del aumento del uso de Internet y las redes sociales en la salud mental de jóvenes y adolescentes



Autoría: Equipo de trabajo del Observatorio Nacional de Tecnología y Sociedad en colaboración con Digital Future Society.

Iniciativa impulsada por el Ministerio de Asuntos Económicos y Transformación Digital del Gobierno de España y Mobile World Capital Barcelona y con la ayuda de personas expertas en la materia: Laura Cuesta Cano, Ignacio Guadix y Jorge Flores.

Año de publicación: 2023.

Descripción: poner en relieve los beneficios y riesgos de una forma de comunicación y de convivencia, con especial incidencia en las consecuencias de estos años de pandemia y postpandemia.

Enlace:

<https://www.ontsi.es/sites/ontsi/files/2023-10/policybriefredesocialesaludmentaljovenesyadolescentes.pdf>



LITERATURA CIENTÍFICA

Búsqueda: **first episode psychosis OR first episode schizophrenia.**

Filtros aplicados de base para **Pubmed.**

- Disponibilidad: Texto en abierto.
- Tipo: Revisión sistemática y metaanálisis.
- Objeto de estudio: Humanos.
- Excluir de la búsqueda: Preprints.

Filtros aplicados a posteriori

- Publicación: Periodo comprendido entre el 1 y el 31 de enero de 2024.
- Revistas indexadas: en cuartil 1 y 2.
- Excluir de los resultados: artículos cuyo objeto de estudio sean enfermedades no relacionadas con TMG: Alzheimer, autismo, etc.

The magnitude and variability of neurocognitive performance in first-episode psychosis: a systematic review and meta-analysis of longitudinal studies

Ana Catalan, Robert A McCutcheon, Claudia Aymerich, Borja Pedruzo, Joaquim Radua, Victoria Rodríguez, Gonzalo Salazar de Pablo, Malein Pacho, Jose Luis Pérez, Marco Solmi, Philip McGuire, Anthony J Giuliano, William S Stone, Robin M Murray, Miguel Angel Gonzalez-Torres, Paolo Fusar-Poli.

Transl Psychiatry. 2024 Jan 8;14(1):15.

<https://www.doi.org/10.1038/s41398-023-02718-6>

Abstract: Neurocognitive deficits are a core feature of psychotic disorders, but it is unclear whether they affect all individuals uniformly. The aim of this systematic review and meta-analysis was to synthesize the evidence on the magnitude, progression, and variability of neurocognitive functioning in individuals with first-episode psychosis (FEP). A multistep literature search was conducted in several databases up to November 1, 2022. Original studies reporting on neurocognitive functioning in FEP were included. The researchers extracted the data and clustered the neurocognitive tasks according to the seven Measurement and Treatment Research to Improve Cognition in Schizophrenia (MATRICS) domains and six additional domains. Random-effect model meta-analyses, assessment of publication biases and study quality, and meta-regressions were conducted. The primary effect size reported was Hedges g of (1) neurocognitive functioning in individuals at FEP measuring differences with healthy control (HC) individuals or (2) evolution of neurocognitive impairment across study follow-up intervals. Of 30,384 studies screened, 54 were included, comprising 3,925 FEP individuals and 1,285 HC individuals. Variability analyses indicated greater variability in FEP compared to HC at baseline and follow-up. We found better neurocognitive performance in the HC group at baseline and follow-up but no differences in longitudinal neurocognitive changes between groups. Across the 13 domains, individuals with FEP showed improvement from baseline in all studied domains, except for visual memory. Metaregressions showed some differences in several of the studied

SECRETARÍA DE ESTADO
DE DERECHOS SOCIALES

INSTITUTO
DE MAYORES
Y SERVICIOS SOCIALES

CENTRO DE REFERENCIA ESTATAL
DE ATENCIÓN PSICOSOCIAL (CREAP)



domains. The findings suggest that individuals with FEP have marked cognitive impairment, but there is greater variability in cognitive functioning in patients than in HC. This suggests that subgroups of individuals suffer severe disease-related cognitive impairments, whereas others may be much less affected. While these impairments seem stable in the medium term, certain indicators may suggest potential further decline in the long term for a specific subgroup of individuals, although more research is needed to clarify this. Overall, this study highlights the need for tailored neurocognitive interventions for individuals with FEP based on their specific deficits and progression.

Búsqueda: **first episode psychosis OR first episode schizophrenia.**

Filtros aplicados de base para **Web Of Science.**

- Disponibilidad: Texto en abierto.
- Tipo: Revisión sistemática.

Filtros aplicados a posteriori

- Publicación: Periodo comprendido entre el 1 y el 31 de enero de 2024.
- Revistas indexadas: en cuartil 1 y 2.
- Excluir de los resultados: artículos cuyo objeto de estudio sean enfermedades no relacionadas con TMG: Alzheimer, autismo, etc.

The Effects of Antipsychotic Discontinuation or Maintenance on the Process of Recovery in Remitted First-Episode Psychosis Patients - A Systematic Review and Meta-Analysis of Randomized Controlled Trials

Laurent Béchard, Charles Desmeules, Lauryann Bachand, Maxime Huot-Lavoie, Olivier Corbeil, Elizabeth Anderson, Sébastien Brodeur, Annie LeBlanc, Marie-France Demers, Sophie Lauzier, Marc-André Roy.

Eur Psychiatry. 2024 Jan 22:1-34. Online ahead of print.

<https://www.doi.org/10.1192/j.eurpsy.2024.5>

No abstract available

Búsqueda: **severe mental disorder AND psychotherapy.**

Filtros aplicados de base para **Pubmed.**

- Disponibilidad: Texto en abierto.
- Tipo: Revisión sistemática y metaanálisis.
- Objeto de estudio: Humanos.
- Excluir de la búsqueda: Preprints.

Filtros aplicados a posteriori

- Publicación: Periodo comprendido entre el 1 y el 31 de enero de 2024.
- Revistas indexadas: en cuartil 1 y 2.

SECRETARÍA DE ESTADO
DE DERECHOS SOCIALES

INSTITUTO
DE MAYORES
Y SERVICIOS SOCIALES

CENTRO DE REFERENCIA ESTATAL
DE ATENCIÓN PSICOSOCIAL (CREAP)



- Excluir de los resultados: artículos cuyo objeto de estudio sean enfermedades no relacionadas con TMG: Alzheimer, autismo, etc.

The Effectiveness and Feasibility of Psychological Interventions for Populations Under Ongoing Threat: A Systematic Review

See Heng Yim, Hjördis Lorenz, Paul Salkovskis

Trauma Violence Abuse. 2024 Jan;25(1):577-592.

<https://www.doi.org/10.1177/15248380231156198>

Abstract: Current views of psychological therapies for trauma typically assume the traumatic event to be in the past. Yet, individuals who live in contexts of ongoing organized violence or experience intimate partner violence (IPV) may continue to be (re)exposed to related traumatic events or have realistic fears of their recurrence. This systematic review considers the effectiveness, feasibility, and adaptations of psychological interventions for individuals living with ongoing threat. PsychINFO, MEDLINE, and EMBASE were searched for articles that examined psychological interventions in contexts of ongoing threat of either IPV or organized violence and used trauma-related outcome measures. The search was conducted according to Preferred Reporting Items for Systematic Reviews and Meta-Analyses guidelines. Data on study population, ongoing threat setting and design, intervention components, evaluation methods, and outcomes were extracted, and study quality was assessed using the Mixed-Method Appraisal Tool. Eighteen papers featuring 15 trials were included (12 on organized violence and 3 on IPV). For organized violence, most studies showed moderate to large effects in reducing trauma-related symptoms when compared to waitlists. For IPV, findings were varied. Most studies made adaptations related to culture and ongoing threat and found that providing psychological interventions was feasible. The findings, albeit preliminary with mixed methodological quality, showed psychological treatments can be beneficial and should not be withheld in the context of ongoing organized violence and IPV. Clinical and research recommendations are discussed.

Búsqueda: "**severe mental disorder**" OR "**severe mental illness**" NOT autism NOT alzheimer.

Filtros aplicados de base para **Pubmed**.

- Disponibilidad: Texto en abierto.
- Tipo: Revisión sistemática y metaanálisis.
- Objeto de estudio: Humanos.
- Excluir de la búsqueda: Preprints.

Filtros aplicados a posteriori

- Publicación: Periodo comprendido entre el 1 y el 31 de enero de 2024.
- Revistas indexadas: en cuartil 1 y 2.
- Excluir de los resultados: artículos cuyo objeto de estudio sean enfermedades no relacionadas con TMG: Alzheimer, autismo, etc.

SECRETARÍA DE ESTADO
DE DERECHOS SOCIALES

INSTITUTO
DE MAYORES
Y SERVICIOS SOCIALES

CENTRO DE REFERENCIA ESTATAL
DE ATENCIÓN PSICOSOCIAL (CREAP)



Are probiotics effective in reducing the metabolic side effects of psychiatric medication? A scoping review of evidence from clinical studies

Sonja Mötteli, Stefan Vetter, Michael Colla, Florian Hotzy

Transl Psychiatry. 2024 Jan 15;14(1):26.

<https://www.doi.org/10.1038/s41398-024-02735-z>

Abstract: The psychopharmacological treatment of patients with schizophrenia or depression is often accompanied by serious side effects. In particular, the clinical findings of weight gain are worrying, as this side effect can lead to various medical sequelae in the future. However, the treatment of metabolic changes in psychiatric patients is often neglected or unsuccessful. An improved knowledge of possible therapeutic approaches is needed. The aim of this study was to provide an overview of the utilisation and effectiveness of probiotics in reducing weight gain in patients with severe mental illness. A scoping review of studies published until 15 June 2022 was conducted to identify studies using probiotics in people with schizophrenia or depression. We systematically searched the databases EMBASE, PubMed (MEDLINE), Web of Science and SCOPUS with a predefined search string. In addition, reference lists of relevant publications were examined for additional studies. The studies were assessed by two reviewers. The primary outcomes were weight-related measurements. The secondary outcomes were metabolic blood parameters and gut microbiota. Four studies ultimately met the inclusion criteria. Two studies in which probiotics were administered did not find significant effects on pharmacologically induced weight gain. The other two studies examined the effects of symbiotic (a combination of probiotics and prebiotics). Interestingly, less weight gain was observed in individuals with this combined intervention. Adjustments in diet can be helpful and are generally well-accepted interventions in the fight against pharmacologically induced weight gain. The clinical use of probiotics and prebiotics (or symbiotic) as dietary interventions may represent a promising additional strategy in this regard. However, the few studies available showed no clear conclusions.

The prevalence and severity of loneliness and deficits in perceived social support among who have received a 'personality disorder' diagnosis or have relevant traits: a systematic review

Sarah Ikhtabi, Alexandra Pitman, Lucy Maconick, Eiluned Pearce, Oliver Dale, Sarah Rowe, Sonia Johnson

BMC Psychiatry. 2024 Jan 3;24(1):21.

<https://www.doi.org/10.1186/s12888-023-05471-8>

Abstract:

Background: Loneliness and struggles with unmet social needs are a common experience among people with 'personality disorder' diagnoses/traits. Given the impact of loneliness and poor perceived social support on mental health, and the importance of a sense of belonging for recovery, a systematic review examining the prevalence/severity of loneliness and deficits in perceived social support among people with 'personality disorder' diagnoses/traits is an essential step towards developing an intervention targeting the social



needs of people with diagnoses/traits 'personality disorder'. Despite an extensive literature on loneliness and deficits of perceived social support among people with 'personality disorder' diagnosis/traits, to date there has been no systematic review of this evidence.

Method: We conducted a systematic review synthesising quantitative data on the prevalence/severity of loneliness and deficits of perceived social support among people with diagnoses/traits of 'personality disorder' in comparison with other clinical groups and the general population. We searched Medline, Embase, PsycINFO, Web of Social Science, Google scholar and Ethos British Library from inception to December 2021. We conducted quality appraisals using the Joanna Briggs Critical appraisal tools and rated the certainty of evidence using the Grading of Recommendation, Assessment, Development and Evaluation approach. A narrative synthesis was used describing the direction and strength of associations prioritising high quality studies.

Findings: A final set of 70 studies are included in this review, most of which are cross-sectional studies (n = 55), based in the United States (51%) and focused on community samples. Our synthesis of evidence found that, across all types of 'personality disorders' (except 'narcissistic personality' traits), people with traits associated with 'personality disorder' or meeting criteria for a diagnosis of 'personality disorder', have higher levels of loneliness, lower perceived relationship satisfaction, and poorer social support than the general population or other clinical samples.

Conclusion: The quality of evidence is judged as low quality. However, given the distressing nature of loneliness and the known negative effects of loneliness on mental health and recovery, it is important for future research to explore mechanisms by which loneliness may exacerbate 'personality disorder' symptoms and the impact this has on recovery.

MATERIAL DE CONGRESOS, JORNADAS Y CURSOS

Plan valenciano de Salud Mental y adicciones 2024-2027



Organiza: Generalitat Valenciana.

Fecha de publicación: 8 de enero de 2024.

Canal: Generalitat Valenciana.

Descripción: Se presentan los principios rectores del plan valenciano.

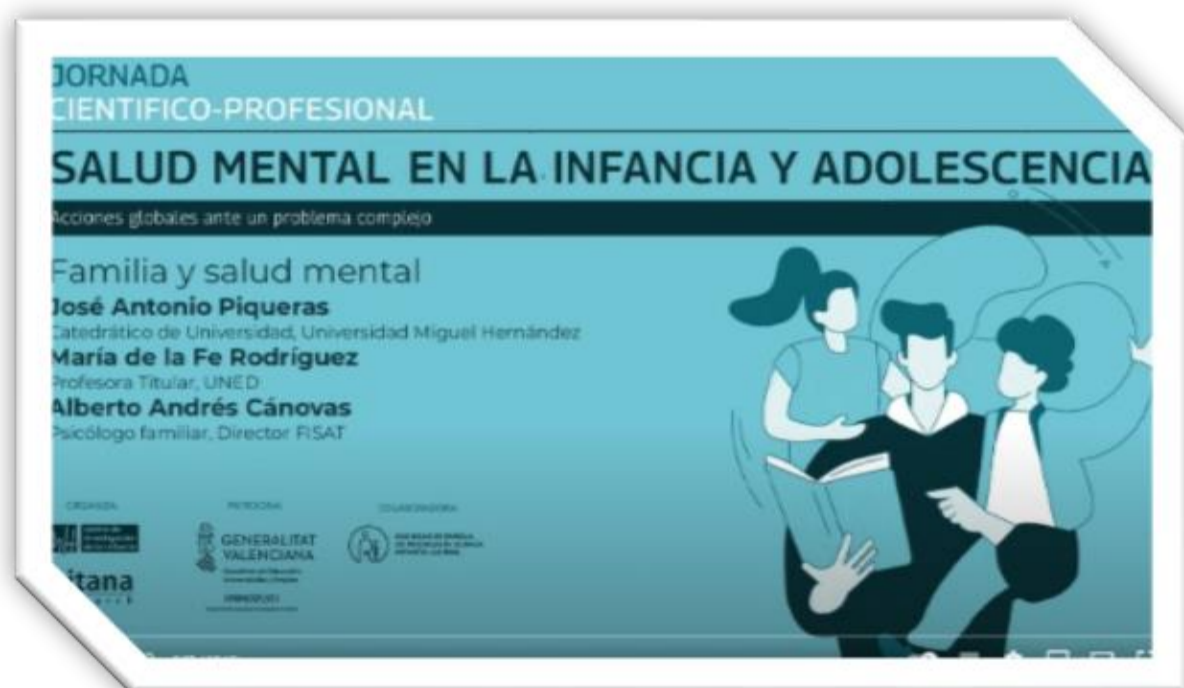
1. Equilibrio realista entre necesidades, disponibilidad y capacidad de generación de

recursos.

2. Equidad territorial en la distribución de recursos.
3. Acciones basadas en la evidencia científica.
4. Priorización de la promoción y la prevención.
5. Igualdad asistencial en relación a otras patologías.
6. Especial atención a la infancia y la adolescencia, así como al Trastorno Mental Grave.
7. Modelo comunitario de atención a los problemas de salud mental.
8. Coordinación y continuidad de servicios asistenciales.
9. Desestigmatización y respeto a los derechos humanos.
10. Fomento de la autonomía de las personas con trastornos mentales.

Enlace de acceso: <https://www.youtube.com/watch?v=0cvrkXGikIY>

Mesa debate: Familia y salud mental



Ponencia incluida dentro de la Jornada científico-profesional 'Salud mental en la infancia y adolescencia: acciones globales ante un problema complejo'.

Organiza: Centro de Investigación de la infancia, Aitana Research, EMO Child.

Patrocina: Generalitat Valenciana.

Colabora: Sociedad Española de Psicología Clínica Infanto-Juvenil.

Fecha de publicación: 18 de enero de 2024.

SECRETARÍA DE ESTADO
DE DERECHOS SOCIALES

INSTITUTO
DE MAYORES
Y SERVICIOS SOCIALES

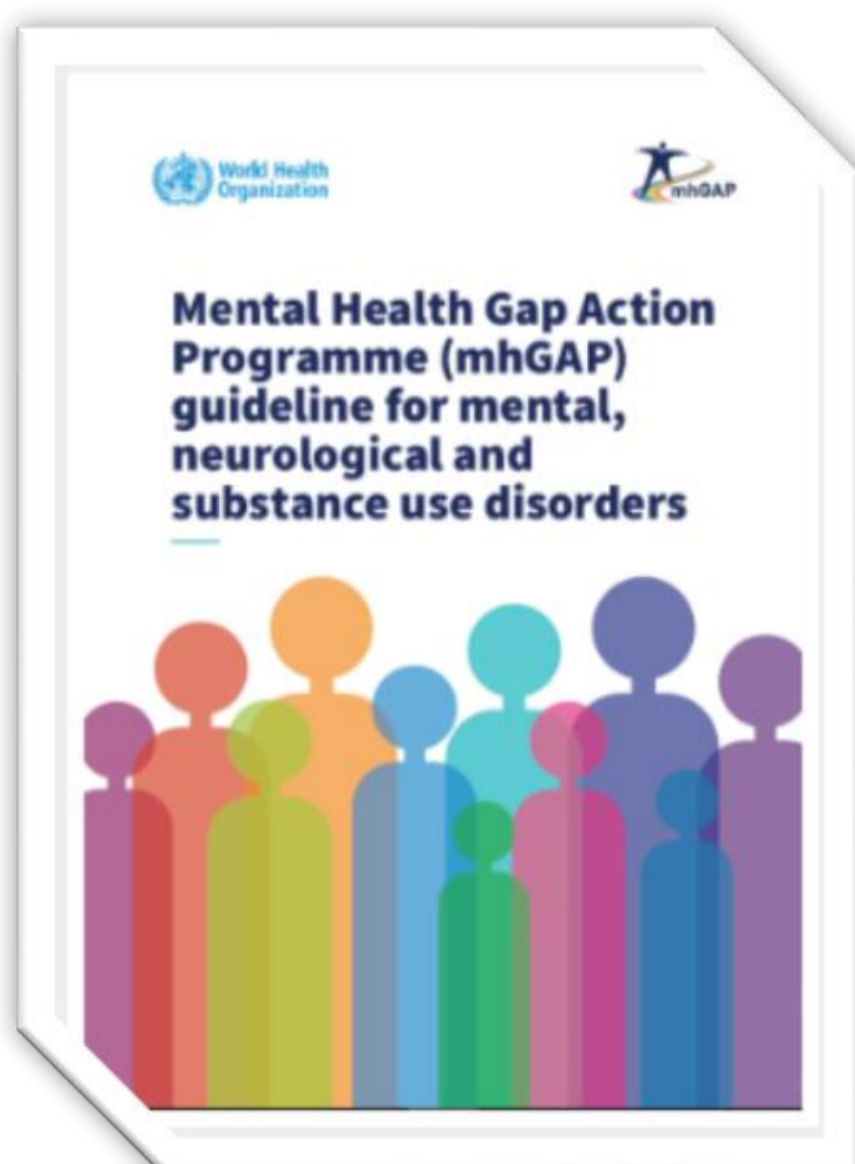
CENTRO DE REFERENCIA ESTATAL
DE ATENCIÓN PSICOSOCIAL (CREAP)

Participantes: José Antonio Piqueras, catedrático de la Universidad Miguel Hernández; María de la Fe Rodríguez, profesora titular de la UNED; Alberto Andrés Cánovas, psicólogo familiar.

Enlace de acceso: <https://www.youtube.com/watch?v=OdYvGPxPEYw>

OTROS RECURSOS

Programa de acción para la brecha en salud mental (MHGap): guía para los trastornos mentales, neurológicos y por uso de sustancias



Autoría: Organización Mundial de la Salud.

Entidad editora: Organización Mundial de la Salud.

Año de publicación: 2023.

Descripción: Los trastornos mentales, neurológicos y por consumo de sustancias contribuyen considerablemente a la morbilidad y la mortalidad prematura en todas las regiones del mundo. Esta guía tiene por objeto proporcionar orientación actualizada de la Organización Mundial de la Salud (OMS), ayudar a ampliar la atención de los trastornos, facilitar la aplicación de los planes de acción de la OMS.

Enlace de acceso:

<https://www.consalmmental.org/publicaciones/Mental-Health-Gap-Action.pdf>

Trastorno Límite de la Personalidad (entrevista)



Participantes: Ángel y Teresa, médicos de familia.

Canal: Sociedad Española de Médicos de Atención Primaria (Semergen).

Fecha de publicación: 8 de enero de 2024.

Descripción: Entrevista sobre el Trastorno límite de la personalidad: definición, síntomas, tratamiento, necesidades del paciente,

deficiencias del sistema. Cómo actuar si eres familiar y cómo valorar a estos pacientes si eres Médico de Familia.

Enlace de acceso: <https://www.youtube.com/watch?v=BHBtzueWuwU&t=306s>

SALUD MENTAL ALREDEDOR DEL MUNDO

Celso Arango: «Uno de cada 5 adolescentes cumplirá con los requisitos para tener un trastorno mental»

Autoría: ABC

Medio: ABC

Fecha de publicación: 30 de enero de 2024.

Extracto: El 20% de los adolescentes españoles, o lo que es lo mismo, uno de cada cinco, cumplirá a lo largo de su vida con los requisitos diagnósticos para tener un trastorno mental, según la Organización Mundial de la Salud (OMS), afirma el profesor Celso Arango, académico de número de la Real Academia Nacional de Medicina de España (RANME) en la especialidad de Psicología Médica y jefe del Servicio de Psiquiatría del Niño y Adolescente del Hospital General Universitario Gregorio Marañón de Madrid, con motivo de su sesión científica celebrada en la sede de la RANME bajo el nombre 'La salud mental de la población infanto-juvenil. Tiempo de acción'.

Enlace de acceso: <https://www.abc.es/familia/padres-hijos/celso-arango-adolescentes-cumplira-requisitos-tener-trastorno-20240130091112-nt.html>



España lidera la iniciativa europea para acabar con el 'síndrome de la puerta equivocada' en la patología dual

Autoría: Adrián Cordellat

Medio: El País

Fecha de publicación: 29 de enero de 2024.

Extracto: El pasado 5 de diciembre el Consejo de la Unión Europea aprobó unas recomendaciones para mejorar el abordaje y el tratamiento de las personas en las que confluyen adicciones y otros trastornos mentales.

En todo caso, lo que no merece discusión, como refleja el documento, es que la coexistencia de las adicciones y otros trastornos mentales es una realidad que constituye “un desafío importante para los servicios y políticas de salud mental y drogas”.

Enlace de acceso:

<https://elpais.com/salud-y-bienestar/2024-01-29/espana-lidera-la-iniciativa-europea-para-acabar-con-el-sindrome-de-la-puerta-equivocada-en-la-patologia-dual.html>

Nueva edición de 'menteScopia', el programa de Salud Mental de adolescentes liderado por el Virgen del Rocío

Autoría: Europa Press.

Medio: Europa Press.

Fecha de publicación: 26 de enero de 2024.

Extracto: Educar en Salud Mental mejora la calidad de vida de las personas y ayuda a crear una sociedad más inclusiva y justa. Con esta premisa nació 'menteScopia', un proyecto multimedia liderado por el Hospital Universitario Virgen del Rocío para divulgar sobre trastornos mentales y su prevención, que cumple en 2024 tres años en redes sociales.

Enlace de acceso: <https://www.europapress.es/esandalucia/sevilla/noticia-nueva-edicion-mentescopia-programa-salud-mental-adolescentes-liderado-virgen-rocio-20240126123212.html>

SECRETARÍA DE ESTADO
DE DERECHOS SOCIALES

INSTITUTO
DE MAYORES
Y SERVICIOS SOCIALES

CENTRO DE REFERENCIA ESTATAL
DE ATENCIÓN PSICOSOCIAL (CREAP)



“Más de cinco millones de españoles sufrirán depresión a lo largo de su vida”: Diego Palau, investigador del CIBERSAM

Autoría: J. Sobrino, L. Álvarez.

Medio: Cadena SER.

Fecha de publicación: 12 de enero de 2024.

Extracto: Diego Palau, investigador y jefe de grupo del programa depresión y prevención del Suicidio del CIBERSAM, pasa por los micrófonos de ‘Hoy por Hoy’ en SER Madrid Oeste, con motivo de la celebración del día mundial de la lucha contra la depresión, una enfermedad que sufren más de dos millones de personas en España. Palau señala además que esta es la prevalencia anual, dice que "más de cinco millones de españoles sufrirán depresión a lo largo de su vida".

Enlace de acceso: <https://cadenaser.com/cmadrid/2024/01/12/mas-de-cinco-millones-de-espanoles-sufriran-depresion-a-lo-largo-de-su-vida-diego-palau-investigador-del-cibersam-ser-madrid-oeste/>

SECRETARÍA DE ESTADO
DE DERECHOS SOCIALES

INSTITUTO
DE MAYORES
Y SERVICIOS SOCIALES

CENTRO DE REFERENCIA ESTATAL
DE ATENCIÓN PSICOSOCIAL (CREAP)