

CURSO ESCOLAR 2015

SOCP-SF

(Sº ORIENTACIÓN Y CAPACITACIÓN
PROFESIONAL)



MEMORIA 2015

[Servicio de Orientación y Capacitación Profesional](#)

#SOCPSF



Comunidad G+ <https://goo.gl/4aLIsf>
@Socpsf

CRMF - IMSERSO - SAN FERNANDO (CÁDIZ)

@CrmfSF



MINISTERIO
DE SANIDAD, SERVICIOS SOCIALES
E IGUALDAD

SECRETARÍA DEL ESTADO
DE SERVICIOS SOCIALES
E IGUALDAD

IMSERSO



UNIÓN EUROPEA
FONDO SOCIAL EUROPEO
INVIERTE EN TU FUTURO



<http://www.crmfsanfernando.es/>

PEDAGOGA

I. CONTEXTUALIZACIÓN	5
Introducción.....	5
Estructura del SOCP.....	6
Unidad de orientación.....	6
Unidad de formación.....	6
Posición en organigrama del Centro.....	6
Profesionales.....	6
Objetivos.....	7
Alumnado.....	7
Equipo docente	8
Ámbitos de Intervención.....	9
Orientación	9
Acción pedagógica y coordinación.....	9
Colaboración y apertura del SOCP.....	11
Nuestra actividad en la Red.....	11
Participar en actividades de ocio y eventos.....	11
II. DATOS DEL SERVICIO	12
Cuántos fuimos en el 2015.....	12
Cuántos venimos siendo desde el 2010.....	13
Perfil alumnado 2015	13
Distribución por edades.....	13
Distribución por nivel académico	13
Profesorado	14
Distribución por áreas de conocimiento	14
Horario de trabajo	14
Seguimiento de programas	15
Intervenciones pedagógicas.....	15
Retroalimentación e intervención directa en grupos-clase.....	15
Reuniones de coordinación didáctica (RCD)	17
Programas formativos.....	17
Cursos impartidos	17
Cursos impartidos y distribuidos por itinerarios.....	18
Asistencia alumnado	19
Alumnas y alumnos en cada curso	19

Relación horas/alumno/curso.....	20
Datos sobre programas académicos en instituciones externas.....	20
Conexión con nuestro entorno educativo	22
Los Premios a la Implicación Social del Consejo Social de la UCA	22
La colaboración con el IEDA- Instituto de Educación a Distancia de Andalucía.....	23
La legendaria colaboración del IES Las Salinas sigue viva.....	23
El resurgir del Concurso de fotografía: ¡Muéstrame tu mirada!	24
El largo impasse de la Consejería de Empleo de la Junta de Andalucía	24

III. INDAGANDO SOBRE EL NIVEL DE COMPETENCIA DIGITAL DE NUESTRO ALUMNADO25

Algunos datos significativos.....	25
¿En qué redes sociales conversa nuestro alumnado?	26
Preocupación reiterada: la falta de conectividad en el Centro	26

IV. CONTRIBUCIONES RELEVANTES.....26

Celebraciones, proyectos y eventos especiales.....	27
Día de Andalucía.....	27
Proyecto “Huella emotiva”.....	27
Despidiendo el 1º Semestre ¡Feliz verano!.....	29
Solicitar y organizar curso de formación especializada.....	30
Día Internacional de las Personas con Discapacidad: 3 de Diciembre	30
Exposición: Trabajos Taller impresión 3D.....	30
Otras aportaciones en proyectos del Centro.....	31
Participar en la creación de dos vídeos sobre empleo.....	31
Colaborar en el diseño y contenido de memorias del Centro.....	31
Elaborar y/o diseñar otras presentaciones del Centro.....	31
Contribuir en la estructura y contenido de la nueva página web del Centro.....	32
Aportar contenido y diseño para nuevo tríptico del SOCP	32
Dando visibilidad al Crmf-Imserso - San Fernando.....	33
Algunas jornadas, eventos y convivencias	33
Visualizando las capacidades de nuestro alumnado	33
Publicaciones Boletín SOCP/CRMF-SF	33
Producciones creativas de nuestro alumnado.....	34
Twitario del @Socpsf.....	34
“Lección de repaso”: vídeo con algunos momentos del 2015.....	34

V. DESARROLLO PROFESIONAL.....	35
En beta permanente y aprendiendo de y con otros	36
Mi entorno personal de aprendizaje.....	36
VI. REFLEXIONES FINALES.....	37
Programas formativos.....	37
Abriendo paso al trabajo colaborativo y conectado.....	38
Recursos y organización	39
VII. AGRADECIMIENTOS	40
 PROFESORADO	
VIII. PROGRAMAS FORMATIVOS	41
Memorias individuales de los cursos	41

"La única persona
que está educada es
la que ha aprendido
cómo aprender y
cambiar"

[Carl Rogers]

PEDAGOGA

CONTEXTUALIZACIÓN

INTRODUCCIÓN

La **Memoria del SOCP-2015** está dividida en dos grandes bloques, el primero recoge información sobre la **labor profesional desarrollada por la coordinadora del SOCP y el equipo de profesores** y el segundo, denominado [Programas Formativos](#), incluye las **memorias específicas de cada curso** que realiza el profesor y/o tutor de cada curso. El contenido de este segundo bloque sólo es accesible a personas autorizadas del Centro, ya que contienen datos individuales del alumnado, por tanto aquí sólo especificamos la relación de cursos impartidos.

Empezando en el *apartado de Contextualización*, donde realizamos un con un breve recorrido sobre la [Estructura del SOCP](#), [ubicación](#) dentro del **CRMF-IMSERSO de San Fernando**; sus [profesionales](#); [objetivos](#) planteados para el colectivo de usuarios y equipo docente; los [ámbitos de intervención](#) pedagógica y coordinación, así como las iniciativas de [colaboración y apertura del SOCP](#) a la sociedad.

Los [datos del Servicio](#) se exponen en el *segundo apartado*, aquí aportamos información sobre el **perfil del alumnado**, evidencias laborales del **grupo de docentes**, **intervenciones pedagógicas** y otros datos sobre el desarrollo de los **programas formativos** impartidos, **resultados académicos de nuestro alumnado y contribución a la comunidad educativa**.

En el *tercer apartado* indagamos sobre la competencia digital de nuestro alumnado, tomado como base el proyecto DIGCOMP, que identifica los componentes clave de la competencia digital en términos de los conocimientos, habilidades y actitudes necesarias para ser digitalmente competente en el siglo XXI.

En el *cuarto apartado* hablamos de [otras contribuciones relevantes](#) en el 2015, relacionadas con **nuestras aportaciones** al desarrollo de actos institucionales significativos para el Centro y nuestro empeño en [hacer visible la labor de CRMF-IMSERSOSEF](#) y visualizar las capacidades de nuestro alumnado del SOCP-SF ([visualizando las capacidades de nuestro alumnado](#)).

En los *apartados quinto y sexto*, recogemos algunas referencias y [reflexiones](#) sobre el **desarrollo profesional junto a** algunas **propuestas** de mejora relacionadas con los recursos y el futuro de los servicios prestados.

En el *apartado séptimo* expresamos nuestros [agradecimientos](#), pues no nos casamos de recordar que nada de lo que aquí presentamos hubiera sido posible sin el **concurso de la inteligencia colectiva y el esfuerzo de todas las personas que pertenecemos al SOCP durante el año 2015 y evidentemente, el apoyo del equipo directivo y la conjunción de recursos materiales procedentes del FSE**. En este apartado hacemos una mención a los “actores” más directos, aquellas personas que hicieron posible **la construcción de una comunidad educativa positiva que supo aportar valor y mejorar el aprendizaje de nuestro alumnado día a día**.

ESTRUCTURA DEL SOCP

El SOCP forma parte del @CrmfSF, un espacio excepcional en el que confluye una diversidad de medios materiales y recursos humanos, que nos permite llevar a cabo intervenciones ajustadas a las necesidades y requerimientos de nuestro colectivo de alumnos con diversidad funcional (física y/o sensorial), en su proceso de emprendimiento hacia nuevos retos académicos, profesionales y personales.

Unidad de orientación

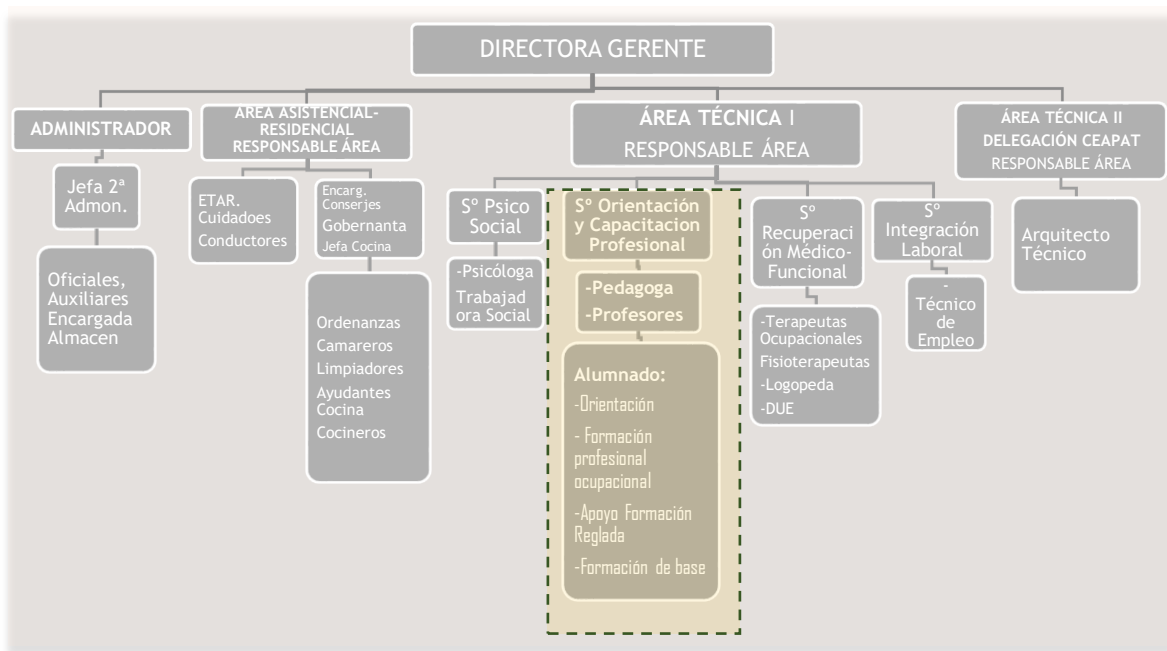
Especializada en **desarrollar el proceso de orientación educativa y profesional** del alumnado, partiendo siempre, de sus intereses, expectativas y capacidades.

Unidad de formación

Enfocada en el logro del **máximo nivel de capacitación del alumnado** que les permite integrarse en el entorno laboral o simplemente mejorar, actualizar o adquirir conocimientos para su propio desarrollo personal, ya que consideramos que la formación es una herramienta potente para transformar la discapacidad en capacidad.

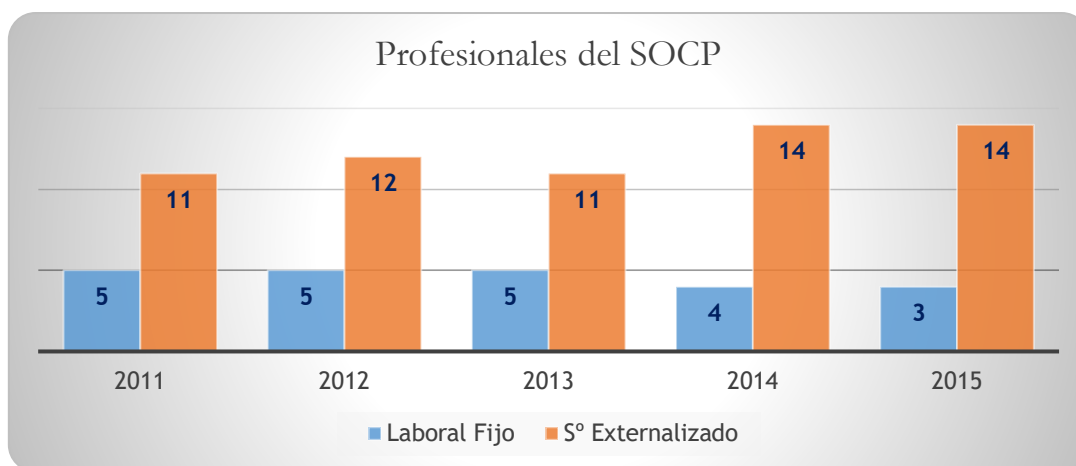
Posición en organigrama del Centro

El SOCP forma parte del **Área Técnica I**, como se representa en la siguiente imagen.



Profesionales

El SOCP está constituido por **profesionales** del IMSERSO (personal laboral fijo) y otros profesionales de contratación externalizada.



OBJETIVOS

Alumnado

Objetivos	Claves para el éxito
Promover la formación para el empleo al máximo nivel de sus aspiraciones y capacidades.	Llevar a cabo las acciones de acompañamiento, orientación y asesoramiento, asumiendo con optimismo y realismo su talento y potencial de desarrollo.
Contribuir al despliegue de su potencial, cultivar sus capacidades y enriquecer sus proyectos personales.	Orientar al alumnado hacia los recursos formativos culturales y profesionales del Centro y del entorno, acordes con sus características e intereses Impulsar formas de implicación activa en la elaboración del proyecto personal y toma de decisiones. Ajustar la ayuda pedagógica a las necesidades individuales Prestar atención a las sinergias que puedan apoyar la consecución de objetivos individuales. (oportunidad) Que el alumnado perciba su paso por el SOC, como una oportunidad única para su desarrollo integral.
Impulsar la calidad de la enseñanza impartida en el SOCP y contribuir a la mejora de la empleabilidad de nuestro alumnado.	Ofrecer al alumnado una formación competitiva , desarrollando competencias acordes a los estándares establecidos en los certificados de profesionalidad. Facilitar la acreditación profesional reglada o promoviendo la concurrencia a pruebas libres, exámenes de acceso a los CF, universidad ofrecidos por el sistema educativo. Diseñar programas formativos flexibles.
Flexibilizar las propuestas formativas de base, bajo un enfoque propedéutico y/o formación a lo largo de la vida [el 42% de nuestros alumnos no poseen el nivel formativo obligatorio (GES)]	Proporcionar las herramientas y estrategias necesarias para que nuestros alumnos sigan aprendiendo, perfeccionando sus potencialidades, para que puedan mantenerse conectados e integrados, activamente, en nuestra sociedad.

Formar para el ejercicio de la ciudadanía, entendida como la adquisición y desarrollo de conocimientos, habilidades, actitudes y valores que capacitan a nuestro alumnado para participar activamente en la vida social.	Promover el uso de las tecnologías de la comunicación y de la información en toda la comunidad educativa y mejorar la competencia digital de nuestros usuarios.
--	---

Equipo docente

Objetivos	Claves para el éxito
Impulsar la calidad de la enseñanza impartida en el SOCP, procurando la consecución máxima de los objetivos del alumnado, en relación al desarrollo de sus capacidades de aprendizaje y competencias profesionales.	<ul style="list-style-type: none"> -Diversificar la oferta educativa del SOCP -Estructurar los cursos en módulos relacionados directamente con las tareas de la ocupación. -Incluir contenidos transversales relacionados con las habilidades y actitudes del trabajador y las características de las organizaciones, por ejemplo, trabajo en equipo. -Integrar en los procesos de trabajo en el aula el uso de las TIC -Ofertar programas de formación de base y/o refuerzo educativo orientados a enriquecer los programas de formación profesional o a la obtención de una titulación reglada en instituciones educativas externas. -Ofertar programas para que nuestros alumnos aprendan a ejercer una ciudadanía activa y responsable, dentro de una sociedad digital y conectada. -Propiciar la implicación de todos los profesionales del SOCP en la consecución de los objetivos de aprendizaje del alumnado. -Somos agente de cambio y el paso de nuestros alumnos por el SOCP, debe ser una oportunidad única para mejorar su aprendizaje y calidad de vida.
Contribuir al desarrollo profesional y bienestar de los docentes del SOCP.	-Ejercer un estilo de coordinación compartida y liderazgo relacional congruente con la capitalización, aprovechamiento de las ideas y destrezas de los miembros del SOCP.
Continuar contribuyendo a la integración de las TIC en los procesos de enseñanza del SOCP y dar visibilidad a la labor desarrollada en el CRMF-SF	<ul style="list-style-type: none"> -Apoyar las iniciativas de trabajo colaborativo en el aula. -Compartir información y experiencias sobre el uso de las TAC (tecnologías del aprendizaje y el conocimiento), que puedan enriquecer los aprendizajes del alumnado en función de sus necesidades, perfiles diferentes y diversos escenarios y momentos de aprendizaje. -Mantener la conversación 2.0 en las redes sociales abiertas, especialmente Twitter, G+ , Facebook, YouTube y Pinterest

enorme ayuda para poder llevar adelante todos los proyectos e iniciativas relacionadas con nuestra labor en el SOCP-SF. En la siguiente infografía interactiva se puede ver el proceso de trabajo y los momentos críticos del proceso académico en el SOCP: [Intervenciones académicas](#) en el SOCP-SF.

[Enlace a la Infografía interactiva: "Intervenciones académicas"](#)



COLABORACIÓN Y APERTURA DEL SOCP

Nuestra actividad en la Red

En el año 2015 hemos continuado dando voz al CRMF-SF y SOCP-SF en las redes sociales abiertas. Mediante nuestra **gestión continua y voluntaria** (bajo autorización institucional), hemos dado visibilidad a la "**energía colectiva**" de las personas comprometidas con la labor del Centro.

Como un miembro activo en la red, he **escuchado** a nuestros clientes, he **distribuido contenido** relacionado con nuestra misión, nos hemos **sumado a la conversación** de nuestros usuarios respondiendo a preguntas, comentarios en diferentes plataformas sociales, y en definitiva, hemos conseguido que nuestra comunidad crezca **haciendo visible nuestra marca en la Red**. En la infografía interactiva "[Presencia en la Red del Socp-CrmfSF](#)", podemos encontrar información sobre seguidores y otros datos sobre actividad en la red.

[Enlace a la Infografía interactiva: "En qué redes conversa el CrmfSF?"](#)



Participar en actividades de ocio y eventos

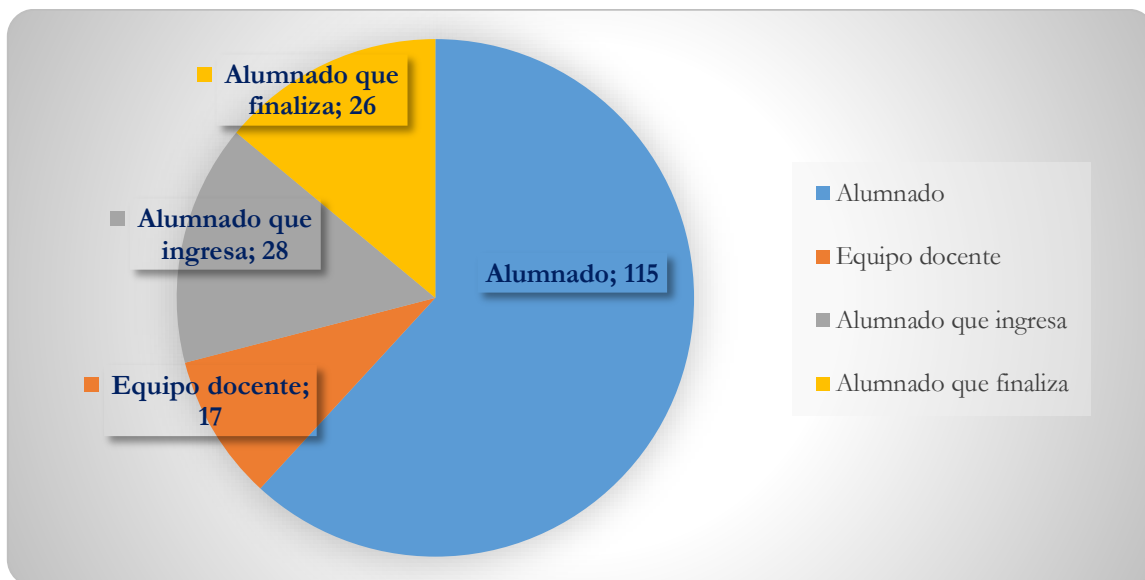
Como **coordinadora del SOCP** y **miembro de la COTL (Comisión de Ocio y Tiempo Libre)**, durante este año también hemos trabajado y contribuido para materializar las actividades desarrolladas en el Centro. En el apartado [Celebraciones, proyectos y eventos relevantes](#), recogemos algunas de las actividades creadas y realizadas.



JORNADA DE PUERTAS ABIERTAS EN EL CRMF-IMSERSO -SF

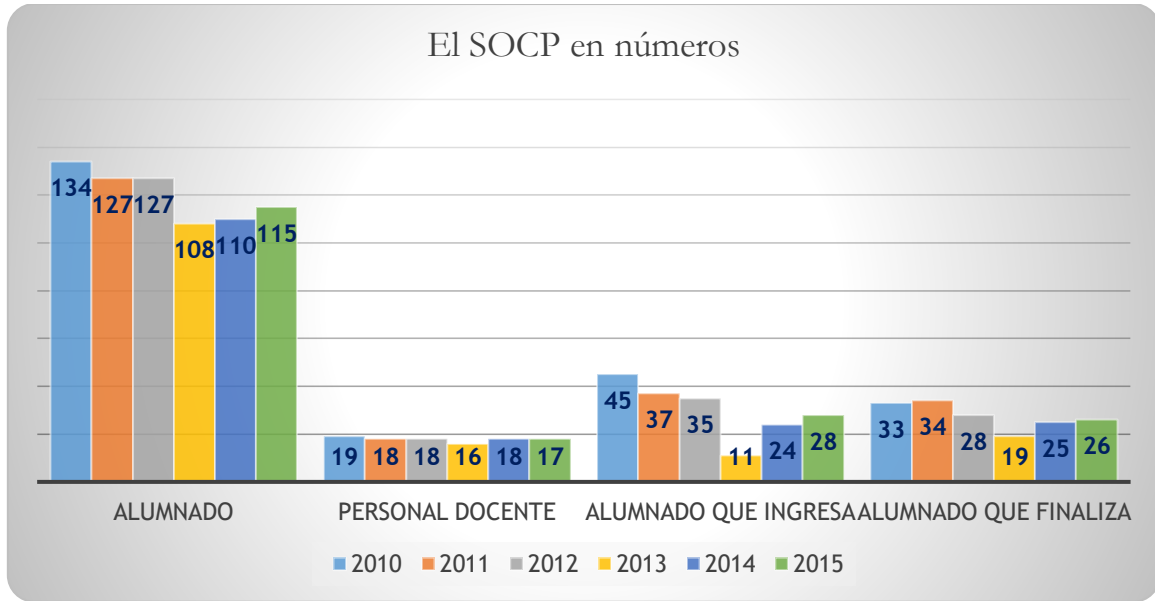
DATOS DEL SERVICIO

CUÁNTOS FUIMOS EN EL 2015



[Enlace a la imagen "Personas del SOCP-2015 en la plataforma Tagul"](#)

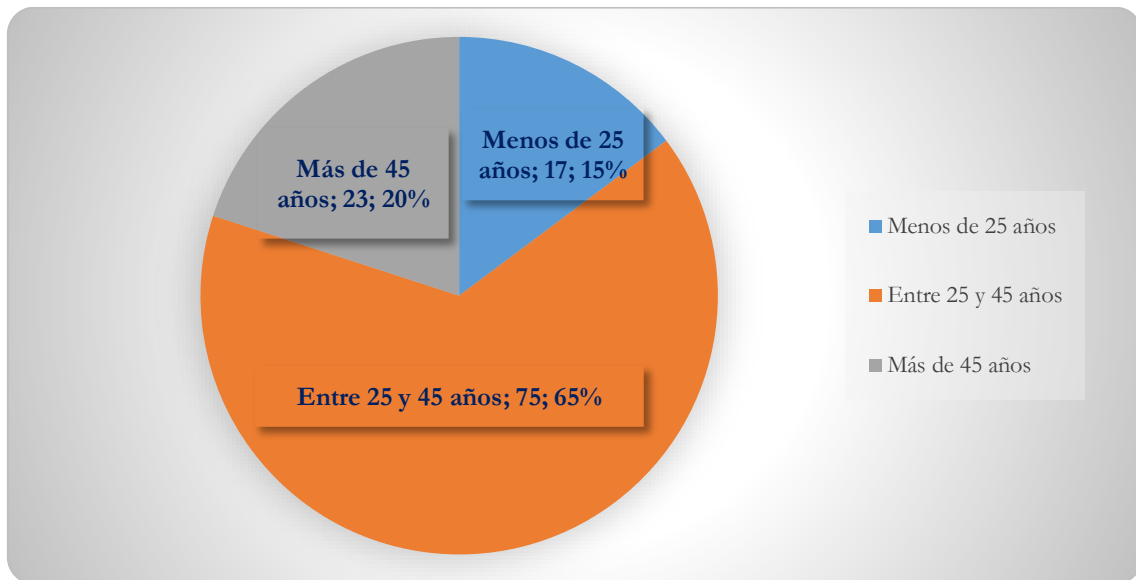
CUÁNTOS VENIMOS SIENDO DESDE EL 2010



PERFIL ALUMNADO 2015

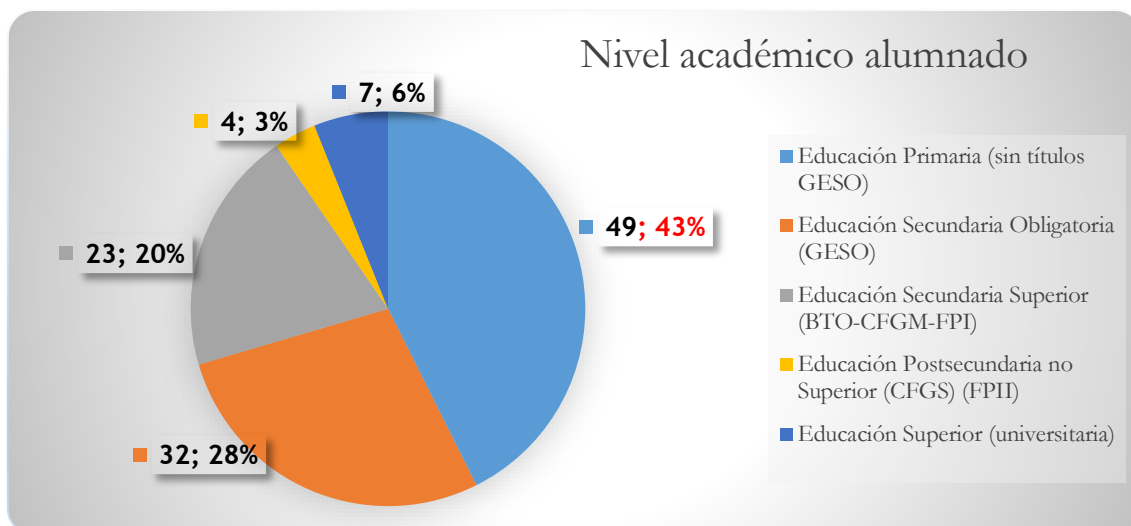
La edad media del grupo de alumnos, durante este curso escolar ha sido de 36 años y se distribuyen según la siguiente franja de edades.

Distribución por edades



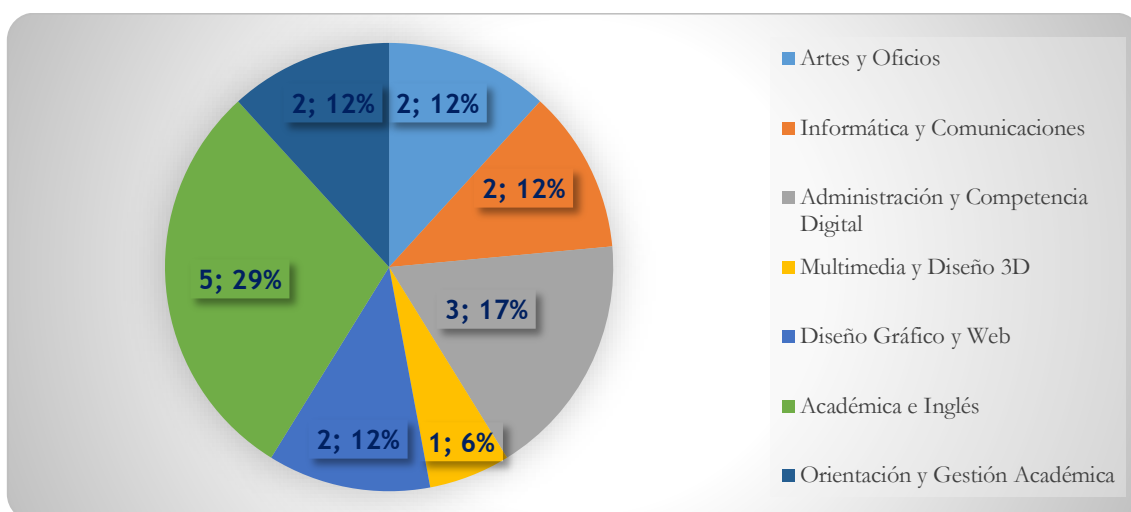
Distribución por nivel académico

El 43% de nuestros alumnos no posee el título de GESO, lo que significa que muchas puertas laborales y/o de formación, se cierran si no se arbitran recursos especiales para ello.



PROFESORADO

Distribución por áreas de conocimiento



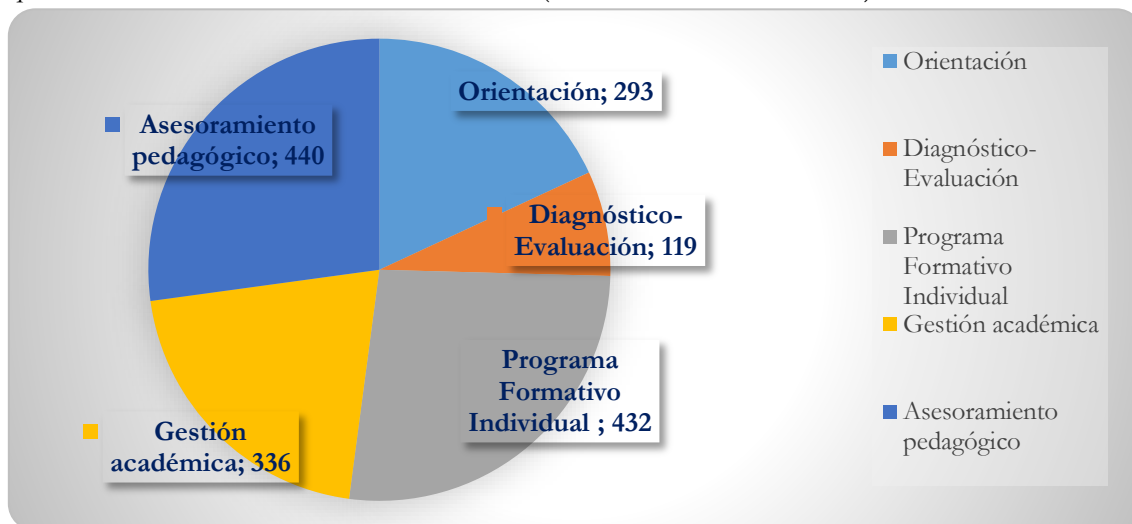
HORARIO DE TRABAJO

PROFESIONAL	HORARIO DE MAÑANA	HORARIO DE TARDE
PROFESORADO PEDAGOGA DEL IMSERSO	FRANJA FIJA: 9 A 14 H. Y FRANJA FLEXIBLE: 7:30 A 18:00 H.	
PROFESORADO CON CONTRATO DE SERVICIOS	DE LUNES A VIERNES SE CUBRE LA FRANJA HORARIA DE 9:30 A 14:00 / 15:00 H., SEGÚN EL DÍA DE LA SEMANA.	LUNES A VIERNES: 15,30 A 17,30 H. CURSOS IMPARTIDOS EN HORARIO DE MAÑANA Y TARDE.

SEGUIMIENTO DE PROGRAMAS

Intervenciones pedagógicas

En esta gráfica recogemos algunas de las “actuaciones-tipo” realizadas por la pedagoga del CrmfSF y que a su vez hemos ido anotando en la BDI (Base de Datos Intercentros) durante el curso 2015.



Retroalimentación e intervención directa en grupos-clase

En los encuentros presenciales que mantuvimos con cada grupo de alumnos al finalizar el curso escolar 2014, donde cumplimentaron este [breve cuestionario de satisfacción](#) sobre los programas que finalizaban y en el que recogimos [resultados satisfactorios](#), también escuchamos al alumnado y recogimos sus propuestas de mejora que resumimos en los siguientes cuatro bloques y que guían parte de nuestra actividad.



1. **Procesos de aprendizaje:** más experiencias de trabajos por proyectos colaborativos, apoyo personalizado, promoción de la motivación, la lectura, el compañerismo y las habilidades sociales. Que haya continuidad del profesorado, que se mejore la conectividad, que haya más actividades extraescolares y que se reduzca la carga lectiva en horarios del alumnado.
2. **Contenidos y ciudadanía:** Información sobre TIC, participación en redes, dar visibilidad al patrimonio intelectual del alumnado del CrmfSF, elogiar, especialmente, el trabajo del alumnado adscrito a talleres,...
3. **Orientación:** Información sobre oferta formativa interna y externa.
4. **Interacción alumnado y pedagoga:** Más visitas a las clases, más reuniones y menos tiempo de espera.

Durante los encuentros del curso 2015 lanzamos un reto a los diferentes grupos clase, relacionado con la creación de un espacio virtual: [#OrientaciónEnRed](#) ([lluvia de ideas sobre posibles nombres](#)) para participar y cooperar alrededor de



su proceso de orientación académica y profesional. Al mismo tiempo añadiríamos una nueva **capa de interacción virtual para reforzar el acompañamiento personalizado** en la toma de decisiones del alumnado del SOCP, en materia de aprendizaje, formación profesional y uso creativo de las **Tecnologías de Aprendizaje y Conocimiento (TAC)** y las **Tecnologías de Empoderamiento y Participación (TEP)**.

BUZÓN DE SUGERENCIAS DEL SOCP

- **Questionario de sugerencias y/o dudas**
- **Características:**
 - Un espacio online que se mantendrá abierto de forma permanente.
 - Destinado al alumnado que desee realizar alguna sugerencia o pregunta sobre su programa formativo en el SOCP (Sº de Orientación y Capacitación Profesional).
- **Enlace y código QR (para acceder a través del móvil)**

Enlace o link: <http://goo.gl/diXQU3>

Código QR:

Tengo una pregunta o sugerencia sobre mi programa formativo

Este es mi pregunta o sugerencia:

[Enlace al Buzón de Sugerencias del SOCP](#)

SOCP
Información del Equipo de Profesores y Pedagoga

Los profesionales del SOCP (Servicio de Orientación y Capacitación Profesional) os ofrecemos entusiasmo, ilusión y constancia para alcanzar vuestros objetivos académicos, profesionales y personales.

Entre todos podemos hacer que nuestro Centro sea cada día más acogedor, más cálido y más dialogante.

Algunos elementos organizativos del SOCP que facilitarán tu aprendizaje...

PEDAGOGA

- Orienta en materia de educación y formación
- Acompaña y asesora en tu proceso de aprendizaje
- Promueve la participación activa en la sociedad.
- Coordina el SOCP

EN LA RED

CONVERSAMOS...

- Comunidad privada OCP
- Comunes SOCP-SF
- @SOcpSF
- @CrmsfSF
- Página Crmsf SF
- Página CrmsfSF - Facebook

EN LAS CLASES/TALLERES

- Se puntual.
- Cuida el material.
- Respeta el trabajo de tus compañeros y profesores.
- Aprovecha el tiempo en las clases.
- Lleva al día los trabajos de estudio.
- Pregunta y participa activamente.

TUTORES

- Cada alumno/a tiene asignado un tutor o una tutora.
- Pueden ayudarte en asuntos relacionados con el curso: contenido del programa, entrega de notas, horarios, asistencia y demás temas académicos.

¡RECUERDA!

Colabora, aprende y disfruta de tu aprendizaje junto a los demás

LOS PROFESIONALES DEL SOCP...

Somos Facilitadores del aprendizaje. Impulsamos de proyectos. Expertos en eliminar todo tipo de barreras. Y estamos en ayudar la ayuda pedagógica a las necesidades del alumnado.

Queremos que cada uno de vosotros viva su paso por el CrmsfSF, como una oportunidad única para desplegar todas las potencialidades.

[Enlace a la infografía interactiva: Información del Equipo de Profesores y Pedagoga](#)

Ante este reto, empezamos **conociendo el nivel de competencia digital de nuestro alumnado**, un requisito previo intervenir y ayudar a que nuestros usuarios puedan beneficiarse de las posibilidades que ofrece la tecnología para aprender de una manera más eficaz, motivadora e inclusiva.

Reuniones de coordinación didáctica (RCD)

Trimestralmente nos reunimos con el equipo docente de cada curso y la pedagoga de empresa, para conocer la evolución del aprendizaje de cada alumno y ajustar la ayuda pedagógica, si procede. Destacamos el gran trabajo que lleva a cabo la pedagoga de empresa en el desarrollo de estas reuniones y el trabajo previo y posterior. Por ejemplo, el resumen que realiza de cada reunión y el seguimiento de los ajustes pendientes, nos facilita enormemente nuestra labor a la hora de ajustar la ayuda pedagógica de cada alumno. El planning de las reuniones se puede consultar aquí: [1RCD15](#), [2RCD15](#) y [3RCD15](#).

PROGRAMAS FORMATIVOS

Cursos impartidos

DENOMINACIÓN CURSO	PROFESOR/A y/o TUTOR/A
- PUBLICACIÓN PÁGINAS WEB Y OPERACIONES AUXILIARES, MONTAJE Y MANTENIMIENTO SISTEMAS MICROINFORMÁTICOS	PG
- DISEÑO DE PRODUCTOS GRÁFICOS	BV/JMM
- MULTIMEDIA Y DISEÑO 3D	FD/JLO
- OFIMÁTICA, OPOSICIONES Y ALFABETIZACIÓN DIGITAL	EB
- OPERACIONES AUXILIARES DE SERVICIOS ADMINISTRATIVOS GENERALES Y OPERACIONES DE GRABACIÓN Y TRATAMIENTO DE DATOS (OASAG-OGTD)	AC
- ENCUADERNACIÓN ARTÍSTICA Y MANIPULADOS DE PAPEL	DM
- PRETALLER DE ACTIVIDADES MANIPULATIVAS	PG
- COMPETENCIAS CLAVE Y COMPETENCIA INFORMACIONAL CURSO 14/15 - CFGS ADMINISTRACIÓN (1) BACHILLERATO (2) PREPARACIÓN PRUEBA ACCESO CFGS Y UNIV.(3) UNIVERSIDAD (3)	TT, AS, CT, TV, CV, PG, EB
- FB-ALFABETIZACIÓN BÁSICA Y DIGITAL	EA
- FB-EDUCACIÓN SECUNDARIA ADULTOS 14/15 IEDA Y SEMIPRESENCIAL (7)	CV, TT, CT, TV

Programas Complementarios

DENOMINACIÓN CURSO	PROFESOR/A
INGLÉS	TV
NIVELACIÓN CULTURAL	CT
TALLER DE IMPRESIÓN 3D APLICADA A PRODUCTOS DE APOYO	JLO

Cursos impartidos y distribuidos por itinerarios



CURSOS e ITINERARIOS 2015 CRMF-SF

Unión Europea
Fondo Social Europeo
"El FSE invierte en tu futuro"

ORIENTACIÓN

Apoyo y acompañamiento personalizado en la toma de decisiones de cada usuario del CrmfSf, en materia de educación y formación profesional.

Fomentar sus capacidades, intereses y el desarrollo de una visión realista de sus propias habilidades y talentos individuales.

Orientación individualizada y grupal, información y asesoramiento sobre las diversas ofertas formativas e itinerarios formativos que faciliten la inserción y reinserción laboral de nuestros usuarios.

Determinar las adaptaciones necesarias en el proceso de aprendizaje del alumnado.

Promover la participación activa en la sociedad e inserción profesional de nuestro alumnado.

CAPACITACIÓN PROFESIONAL

Acciones formativas orientadas a adquirir y/o desarrollar competencias esenciales que faciliten la integración, el aprendizaje autónomo y la autoestima de nuestros usuarios.

Metodologías individualizadas y activas, utilizando la dimensión social de los grupos y aprovechando las sinergias entre iguales.

Incidir en la capacitación profesional, el desarrollo de conocimientos, habilidades, actitudes y valores de nuestros usuarios, que les permitan mantenerse integrado y conectado en nuestra sociedad red.

Proporcionar los recursos y herramientas necesarias para que nuestro alumnado siga aprendiendo a lo largo de la vida.

El aprendizaje permanente es una poderosa herramienta para ayudar a transformar la discapacidad en capacidad

COMPETENCIAS CLAVE

Resolución de problemas que impliquen la aplicación de conocimientos y procedimientos en contextos de aprendizaje, en el desarrollo de competencias de comunicación y de autonomía de los usuarios.

Esta competencia clave comprende el control y gestión de los recursos, el aprendizaje de idiomas, el aprendizaje de matemáticas básicas, el aprendizaje de ciencias básicas, el aprendizaje de idiomas, el aprendizaje de arte y cultura, el aprendizaje de tecnología digital.

Itinerario flexible y transversal, adaptado a las necesidades de formación de los alumnos.

Formación Académica

Dirigida a la Obtención de Titulaciones Académicas

APoyo EDUCATIVO-PROGRAMAS DE FORMACIÓN REGLADA

INGLÉS

Contenidos Transversales

O.A. SERVICIOS ADMINISTRATIVOS Y GENERALES

O. GRABACIÓN Y TRATAMIENTO DE DATOS Y DOCUMENTOS

Familia profesional: ADMINISTRACIÓN Y GESTIÓN

Área profesional: Gestión de la información y documentación

MÓDULOS: O. An. S. Administrativos y Generales

ADCCOSEM (Gestión de Tratamiento de Datos y Documentos)

Formación para el Empleo (Calificación Profesional Nivel 1)

OFIMÁTICA

OPOSICIONES

Módulos

- Ofimática básica (procesadores de texto)
- Ofimática avanzada (hojas de cálculo y base de datos)
- Oposiciones: Subalternos
- Oposiciones: Auxiliar Administrativo

ALFABETIZACIÓN DIGITAL

COMPETENCIA DIGITAL

COMPETENCIA INFORMACIONAL

Contenidos Transversales

DISEÑO DE PRODUCTOS GRÁFICOS

Familia profesional: ARTES GRÁFICAS

Área profesional: Diseño gráfico multimedia

MÓDULOS: Proyecto de producto gráfico, Edición avanzada de imágenes y diseño de elementos gráficos, Aplicaciones técnicas y recuperación, Presentación de una familia

MULTIMEDIA Y DISEÑO 3D

Curso acreditado por DISEÑO GRÁFICO MULTIMEDIA

Módulos: Multimedia y gráficos para la Web, Edición de vídeo y audio digital, Animación e interactividad 2D y 3D

PUBLICACIÓN PAGINAS WEB

Familia profesional: INFORMÁTICA Y COMUNICACIONES

Área profesional: SISTEMAS MICROINFORMÁTICOS

O.A. MONTAJE Y MONTAJE MICROINFORMÁTICO

Módulos: Montaje de sistemas informáticos, Montaje de sistemas de redes, Montaje de sistemas de seguridad, Montaje de sistemas de almacenamiento

Artes y Oficios

Acciones Formativas Ocupacionales

PRETALLER DE ACTIVIDADES MANIPULATIVAS

ENCUADERNACIÓN ARTÍSTICA Y MANIPULACIÓN DE PAPEL

5 Itinerarios formativos:

- Vinculados a familias profesionales del CNCF
- Acciones formativas no vinculadas al CNCF
- Programas de Formación de base
- Acciones formativas no vinculadas a la FP para el empleo

[Enlace a la infografía interactiva: "Cursos e Itinerarios del SOCP SF-2015"](#)

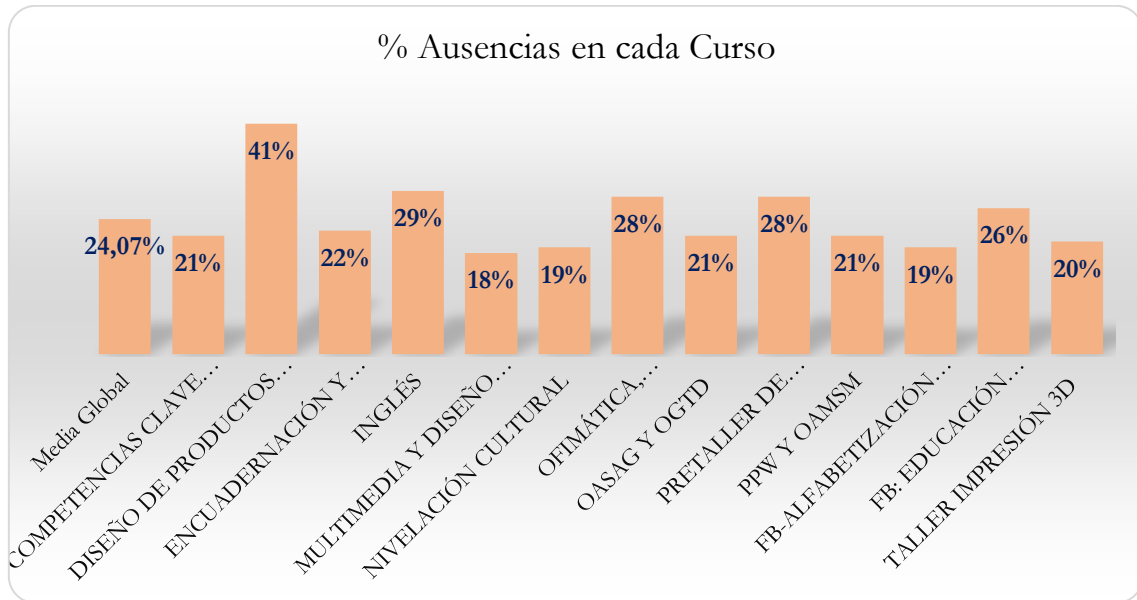


Itinerarios Formativos del Servicio de Orientación y Capacitación Profesional (SOCP) del CRMF-IMERSO

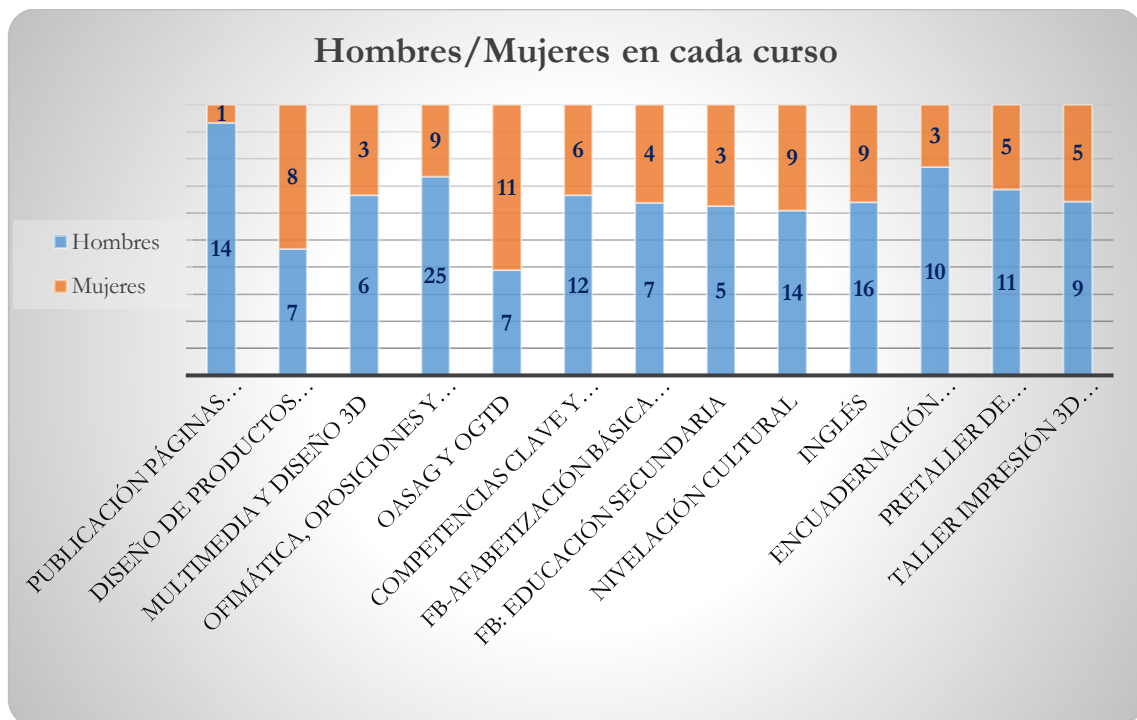


Asistencia alumnado

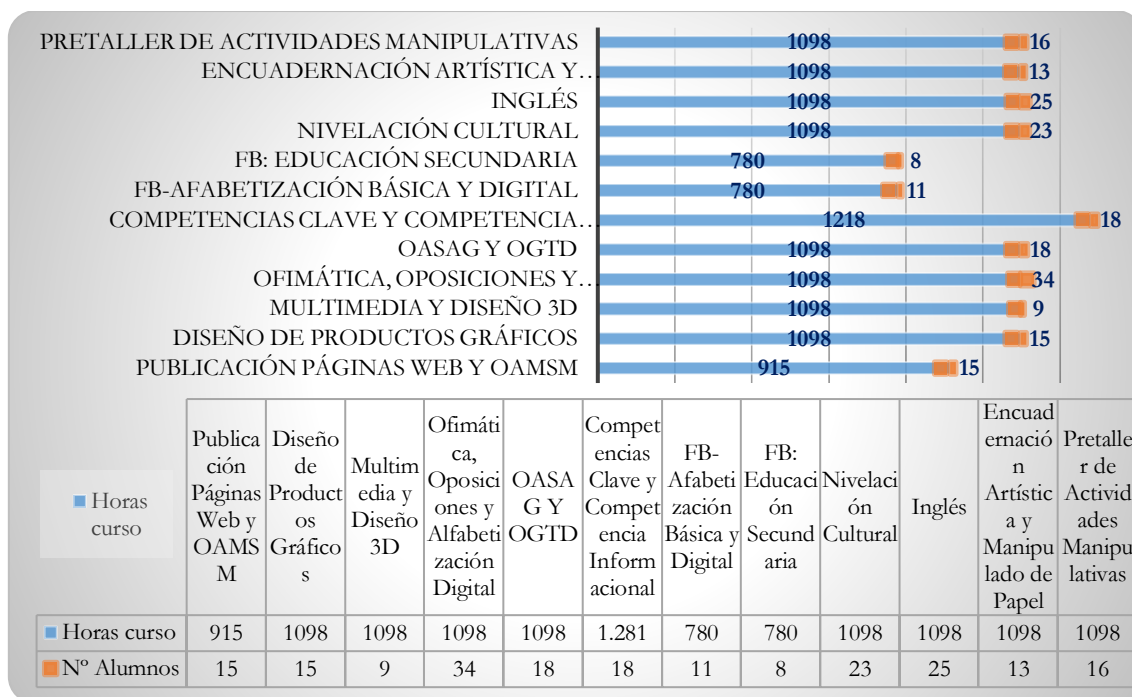
La ausencia del alumnado del CRMF-SF a sus programas formativos, casi siempre es autorizada y viene motivada, principalmente, por problemas de salud, consultas médicas u hospitalizaciones, así como otros motivos menos frecuentes relacionados con asuntos familiares inexcusables o retrasos en la incorporación al curso. El **porcentaje medio de ausencias ha sido del 24,07%**, casi 4 puntos menos que el año 2014 (3,68%), cuya media de ausencias fue del 27,75.



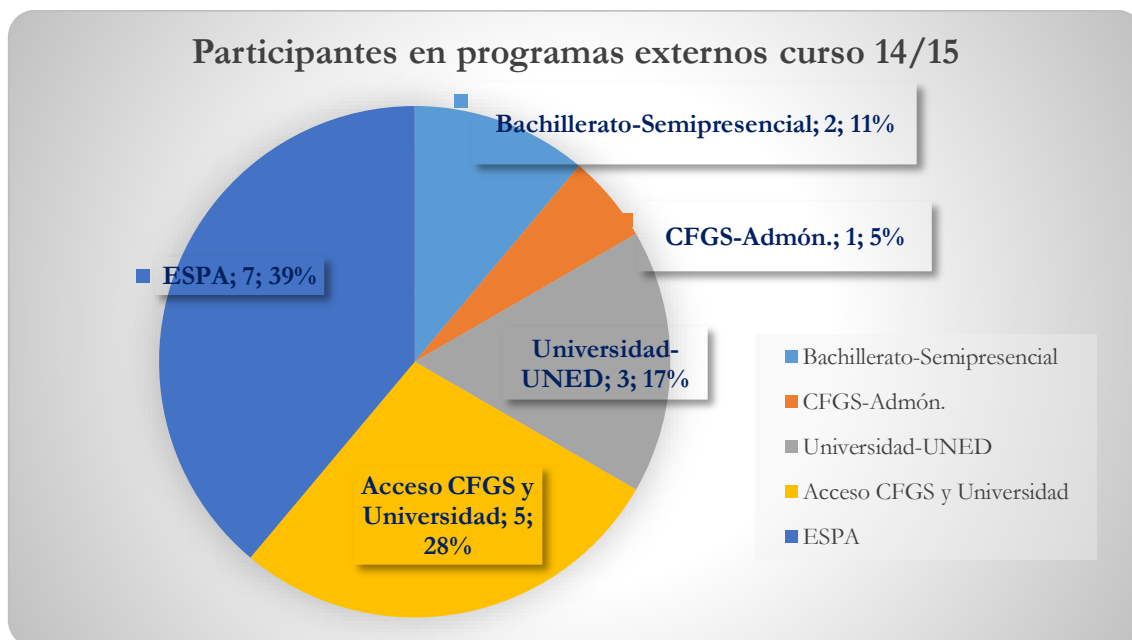
Alumnas y alumnos en cada curso



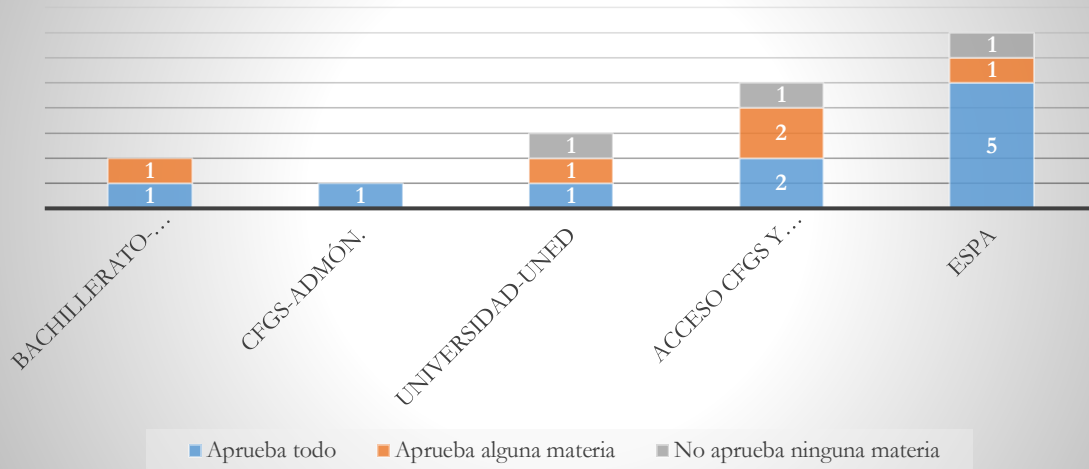
Relación horas/alumno/curso



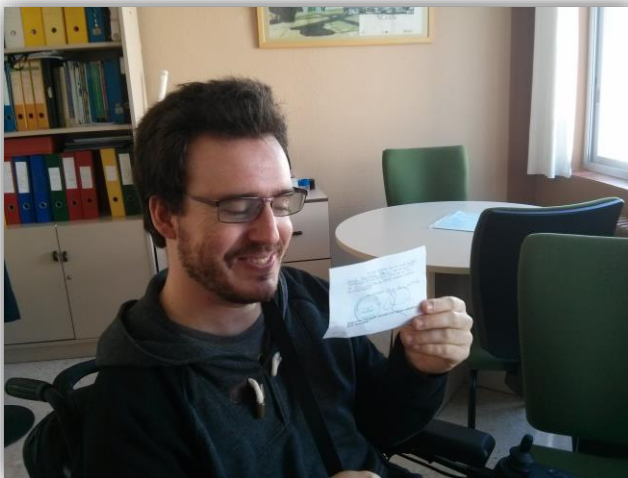
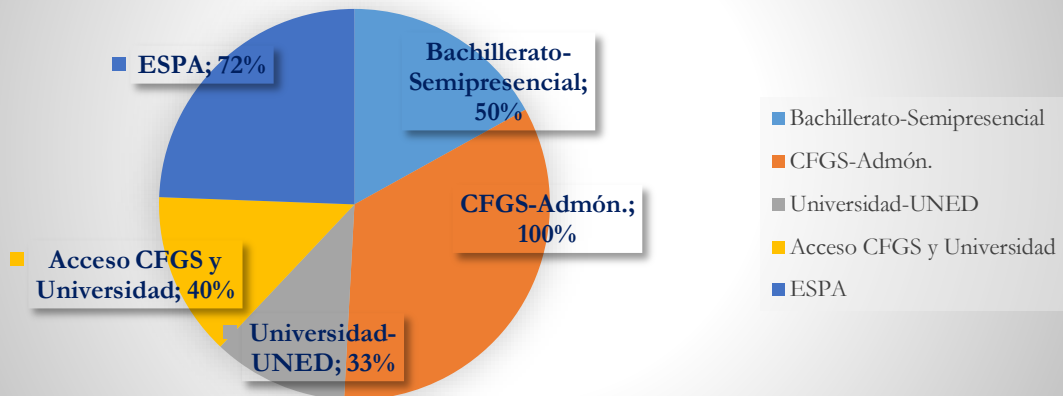
DATOS SOBRE PROGRAMAS ACADÉMICOS EN INSTITUCIONES EXTERNAS



Resultados académicos curso 14/15



Porcentaje de aprobados en todas las materias matriculadas en el curso 14/15



CONEXIÓN CON NUESTRO ENTORNO EDUCATIVO

En este apartado haremos referencia a algunas experiencias de participación colaborativa, retos, aspiraciones, concursos, etc., del CRMF-SF, donde la actividad del SOCP ha sido relevante.

Los Premios a la Implicación Social del Consejo Social de la UCA

Nos sentimos muy orgullosos por el [premio a la Implicación Social del Consejo Social de la UCA \(Universidad de Cádiz\)](#), que otorgó a nuestro proyecto ["Reiniciando proyectos de vida"](#) en la convocatoria del curso 2014/2015. Mediante esta distinción se reconoce la importancia de nuestra labor y esfuerzo dirigido a conseguir formar a personas capaces de comprometerse y participar en nuestra sociedad de forma plural y abierta.



[El Consejo Social de la Universidad de Cádiz ha fallado los Premios "Implicación Social"](#)

Nuestro alumnado es formidable y valiente para enfrentarse con optimismo al reto de "reiniciar sus proyectos de vida", y los profesionales del SOCP, nos sentimos

agradecidos y muy afortunados al poderles acompañar en su proceso y aspiraciones. Este premio nos ha llenado de alegría, además de haber supuesto un importante estímulo para seguir avanzando en el desarrollo integral de nuestro alumnado, al mismo tiempo que seguimos dando visibilidad a las capacidades de los mismos.

[Enlace al contenido del Proyecto "Reiniciando proyectos de vida":](#)

[Enlace al Álbum de fotos del acto de entrega del Premio Consejo Social UCA - Implicación Social](#)

La colaboración con el IEDA- Instituto de Educación a Distancia de Andalucía

Independientemente de la estrecha relación y colaboración que mantenemos con los centros educativos de la zona, especialmente con el IES Las Salinas o el IES La Bahía, donde cursan estudios un importante número de nuestro alumnado, desde el curso escolar 14/15 venimos colaborando intensamente con el IEDA (Instituto de Educación a Distancia de Andalucía), en la coordinación y apoyo educativo de nuestro alumnado compartido y la realización de las pruebas presenciales trimestrales, que tienen lugar en nuestro Centro.



EXAMEN DE ESPA EN EL SOCP-SF

La legendaria colaboración del IES Las Salinas sigue viva

Cuando iniciamos nuestro proyecto profesional en el CrmfSF, allá por el año 1995, ya recibimos el testigo de la Directora en materia de colaboración Intercentros. Por aquellos años, casi todos nuestros alumnos matriculados en programas de formación profesional reglada, estudiaban en el IES Las Salinas y desde entonces hemos mantenido una relación muy estrecha y provechosa. Por ejemplo, viene siendo habitual la colaboración del CFGS de Animación y Actividades Físicas y Deportivas, en las



actividades del día de Puertas Abiertas del CrmfSF con motivo del Día Internacional de las Personas con Discapacidad, y el 3 de Diciembre de 2015 disfrutamos de una impresionante jornada gracias a la dinamización del alumnado de Begoña, que nos hicieron vibrar con sus “Danzas del Mundo”

[Enlace al vídeo de la Jornada de convivencia en el #CrmfSf , titulado: "Danzas del Mundo"](#)

El resurgir del Concurso de fotografía: ¡Muéstrame tu mirada!

Las obras del Centro y otras contingencias impidieron convocar el concurso de fotografía "Muéstrame tu Mirada" (#mTUm15), en los tres últimos "3 de diciembre", Día Internacional de las Personas con Discapacidad, justo cuando ya venía siendo habitual que el CRMF-IMSERSO de San Fernando convocase este concurso en el contexto de las Jornadas de Puertas Abiertas.

Afortunadamente, el 3 de diciembre de 2015 pudimos reanudar esta iniciativa cuyo objetivo principal es que los participantes en la Jornada capturen y compartan su mirada sobre la experiencia y momentos memorables vividos junto a las personas con diversidad funcional o discapacidad.

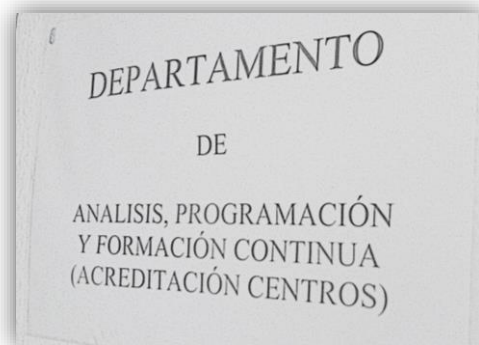
[Enlace al Blog del Concurso de Fotografía "Muéstrame tu mirada"](#)

[Enlace al vídeo realizado por la alumna Cristina Arnáiz en el que se muestran las fotografías premiadas](#)



El largo impasse de la Consejería de Empleo de la Junta de Andalucía

En noviembre de 2014, el CRMF de San Fernando fue incluido en el Registro de Centros y Entidades de Formación Profesional para el Empleo de Andalucía. Una excelente noticia para seguir avanzando en nuestra oferta formativa diversificada y de calidad para nuestro alumnado y la mejora de su empleabilidad. Lamentablemente y de forma incomprensible, a la fecha actual, agosto de 2016, llevamos casi dos años esperando que la Junta de Andalucía publique la normativa que regulará el procedimiento y autorización para impartir los dos cursos registrados: *Operaciones Auxiliares de Servicios Administrativos Generales y Operaciones de Grabación y Tratamiento de Datos y Documentos*.



INDAGANDO SOBRE EL NIVEL DE COMPETENCIA DIGITAL DE NUESTRO ALUMNADO

La **competencia digital** no sólo proporciona la capacidad de aprovechar la riqueza de las nuevas posibilidades asociadas a las tecnologías digitales y los retos asociados, además resulta cada vez más necesaria para poder participar de forma significativa en la nueva sociedad y economía del conocimiento del siglo XXI; de ahí nuestro empeño enfocado en la **mejora de los conocimientos, habilidades y actitudes de nuestro alumnado**, para que lleguen a ser digitalmente competentes y puedan aprovechar las oportunidades que nos brindan los nuevos medios y los nuevos entornos de aprendizaje.

En el documento “Competencia Digital alumnado CrmfSF-Imserso- Mayo 2015”, encontrará el **perfil de nuestros usuarios basado en la autoevaluación de la competencia digital siguiendo el marco europeo del Proyecto DIGCOMP**, orientado

a la identificación y validación de los componentes clave de la competencia digital y que se estructura en cinco áreas: *Información. Comunicación. Creación de contenidos. Seguridad. Solución de problemas.* [Éste es el enlace al formulario utilizado, que se denomina Recursos y Competencia Digital](#)



[Enlace al Informe “Competencia Digital Alumnado del CrmfSF – Mayo 2015](#)

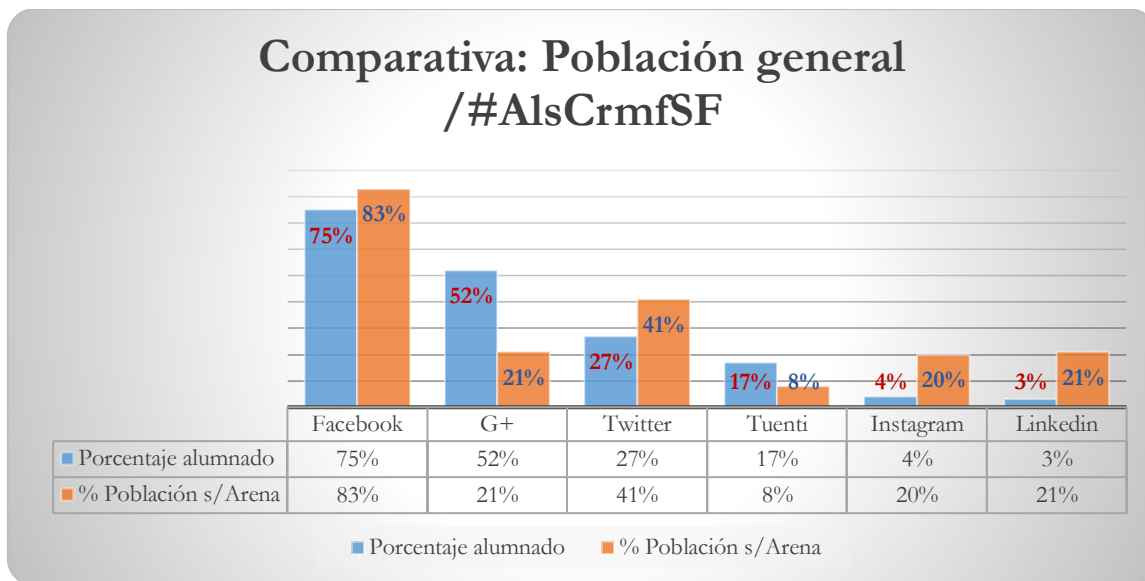
COMPETENCIA DIGITAL ALUMNADO DEL CRMF-SF – MAYO-15

Datos del cuestionario aplicado al alumnado del CrmfSF para conocer el nivel de competencia digital, siguiendo la estructura del modelo DIGCOMP estructurado en 5 áreas: información, comunicación, creación contenidos, seguridad y solución de problemas e inspirado en la propuesta del Proyecto Ikanos.

Algunos datos significativos

Población: 86 (responden 74) 86%	
Recursos disponibles: Ordenador 97% Smartphone 85% Tablet 21%	Usos destacados 93% Utiliza mensajería instantánea 86% Busca y consume información uso personal, estudio, ocio, etc. 68 % Escucha música 68% Utiliza el correo electrónico
Conectividad :80% se conecta diariamente a Internet	Percepción: ¿Podría mejorar tu aprendizaje si mejora tu nivel de competencia digital? 79% Sí - 21% No
Colaboración online: No utiliza ninguna herramienta de carácter colaborativo para aprender 68%	
Desconoce el concepto y aplicación de derechos de autor y licencias: 40%	
Resolver problemas técnicos e identificar necesidades. El 27% percibe que su competencia para integrar software, aplicaciones y dispositivos, es baja. El 100% no está al día sobre el potencial de las TIC	

¿En qué redes sociales conversa nuestro alumnado?



En dos redes sociales, Google+ y Tuenti, la participación es mayor que en la población general, en el resto de redes, la participación de nuestros usuarios es más baja, especialmente en LinkedIn, Instagram y Twitter.

Preocupación reiterada: la falta de conectividad en el Centro

“Es necesario mejorar la conectividad en el Centro”, un asunto recurrente y sobre el que la dirección del Centro ha tomado medidas y al finalizar el año 2015 se acometió una reforma importante en la que fueron cableadas todas las dependencias del Centro, a pesar de esta importante acción, la conectividad sigue produciendo problemas, pero a fecha de hoy, esta situación ha mejorado enormemente.

“La **Competencia digital** implica el uso crítico y seguro de las Tecnologías de la Sociedad de la Información para el trabajo, el tiempo libre y la comunicación. Apoyándose en habilidades TIC básicas: uso de ordenadores para recuperar, evaluar, almacenar, producir, presentar e intercambiar información, y para comunicar y participar en redes de colaboración a través de Internet” (European Parliament and the Council, 2006).

CONTRIBUCIONES RELEVANTES

Nuestra labor en el SOCP y en las demás actividades desarrolladas a nivel de Centro, siempre persiguen aportar valor al bien común y mejorar la calidad de nuestro trabajo con el aparte de todos, siempre, bajo el convencimiento de que “contribuir y colaborar” nos aporta más que si nos aferramos a la lógica de la burocratización y resistencias al cambio. Bajo este enfoque desplegamos todo nuestro potencial para contribuir en acciones transversales como los ejemplos que menciono a continuación.

CELEBRACIONES, PROYECTOS Y EVENTOS ESPECIALES

Día de Andalucía

Tradicionalmente hablábamos de un día de convivencia y encuentro en nuestro Centro, en el que nuestros alumnos toman la palabra o participan en actividades lúdicas y deportivas. Sin embargo, un año más no hemos podido contar con la presencia del profesorado de contratación externa, por una desacertada decisión administrativa, según nuestra opinión profesional. Nos cuesta comprender esta decisión incongruente con el sentido auténtico del acto educativo que,



inexorablemente, lleva implícito la dimensión afectiva entre docente y discente, para lo cual, perder oportunidades que fomenten los lazos afectivos que favorezcan el aprendizaje auténtico y la ciudadanía de nuestro alumnado, parece desacertado. Como demuestra la neurociencia, “*sin emoción no hay educación*”, así que el camino es justo al revés, necesitamos

más oportunidades para enriquecer el clima de las relaciones inter/intrapersonales y fortalecer la confianza. (Bisquerra Alzina, 2003: Educación emocional y competencias básicas para la vida)

[Enlace al álbum de fotos en G+: Celebrando el Día de Andalucía #27CrmfSF15](#)

Proyecto “Huella emotiva”

Así quisimos despedir a nuestro alumnado que finalizó su programa en el verano del 2015. Adelina, Cristóbal, Majd, Miloud, Nino, Paquí, Sergio H, Sergio M, Tomás y Virginia. Para que se llevaran nuestra “huella emotiva”, creamos este [formulario que denominamos “huella emotiva”](#), un espacio en la red, donde profesionales, alumnado y exalumnado, pudo escribir sus muestras de cariño y recuerdos También pudimos mostrar nuestro afecto a [otros alumnos que finalizaron su programe durante el primer trimestre del curso 2015](#), como, Juan Ignacio, Mohamed, Paco o Fernando.

Posteriormente creamos [esta infografía interactiva que denominamos “Huella emotiva alscrmfsf”](#), donde podemos ver la “huella emotiva” que cada uno de estos alumnos, nos ha dejado a su paso por el Centro. Creemos que es una construcción colectiva hermosa, que no debes perdértela.

[Enlace a la Infografía Interactiva: Huella Emotiva](#)



Huella emotiva

Nos imaginamos el CRMF de San Fernando como un gran “puzles variable” del que salen cada año algunas de sus “piezas admirables”, nuestros alumnos y alumnas que finalizan su programa en el Centro y nos dejan su huella emotiva para siempre.

Así que deseamos conocer tus mejores momentos de inspiración, superación, apoyo, admiración, alegría, compañerismo, simpatía, aprendizaje, afecto, emoción, complicidad, amistad, ... que has vivido junto Majd El Acharafi, Virginia Fernández, Miloud Hellad, Sergio Herrera, Cristóbal Moya, Sergio Manzanos, Tomás Perea, Adelina Romero, Paqui Vargas, Nino Yáñez... que como sabes, finalizan su programa en el Centro.

¿Qué #huellaemotiva ha dejado en ti cada uno de los compañeros que te indicamos a continuación?



Despidiendo el 1º Semestre ¡Feliz verano!

[Enlace a la Infografía Interactiva: Finalizando el 1º Semestre 2015](#)

FINALIZANDO EL 1º SEMESTRE

SOCP-SF
2015

DEBERES PARA EL VERANO

- De vez en cuando madruga y disfruta de un bonito amanecer y piensa en las cosas que más te gustan en la vida.
- Si usas las nuevas palabras aprendidas y aplicas y compartes los nuevos aprendizajes adquiridos, estarás creciendo, ¡méntalo!
- Lee con gusto, leyendo te sentirás bien porque es una fuente de inspiración y aventura.
- Busca situaciones estimulantes y amigos que te aprecian y te entienden por ser quien eres.
- ¡Por qué no intentas escribir un diario donde puedas expresar tus sentimientos! Si quieres, lo puedes compartir conmigo.
- El verano es como un baile. Sería una lástima que no disfrutases de la experiencia.
- Sé siempre bien educado y amable.
- Juega a todos los deportes que puedas.
- Aprovecha el verano para conocer a gente nueva y si encuentras a alguien que te guste, díselo con total sinceridad y con la mejor gracia que puedas y si no eres correspondido, seguro que seguirá habiendo nuevas oportunidades.
- Durante el verano, reúne fuerzas para no rendirte y haz todo lo que puedas para perseguir ese sueño.
- Comparte a los demás con tu generosidad, amabilidad y bondad, pues hacer el bien nos hace sentir más satisfechos y aporta "vida buena"

¡Que tengáis un gran verano, queridos #alcrmfSF y sed buenos y felices! -!)

Remix: Profesor Cesare Caià y Personas que Aprenden

Álbum de Fotos

¡Feliz verano!

Solicitar y organizar curso de formación especializada

Participando-con-y-desde-la-gente-Desempoderamiento-educativo



[Enlace a cartel del curso: Participando con y desde la gente: el desempoderamiento educativo.](#)

PÁGINA 30

Día Internacional de las Personas con Discapacidad: 3 de Diciembre

Por fin, después de dos años, en el 2015 hemos podido retomar uno de nuestros actos institucionales más conocido y afianzado en la comunidad educativa de la Bahía de Cádiz, hablamos de nuestra Jornada de Puertas Abiertas que celebramos cada 3 de diciembre con motivo del Día Internacional de las Personas Discapacidad. Este año hemos disfrutado, como siempre, del encuentro y de las actividades musicales, deportivas, juegos en red, el concurso de fotografía "Muéstrame tu mirada"...

[Enlace al álbum de fotos de la Jornada de convivencia en el #Crmfsf el Día Internacional de las personas con discapacidad #3dDIPC](#)



Cartel de Héctor Moreno, alumno del CRMFSF



Exposición: Trabajos Taller impresión 3D

Al finalizar el curso, el profesor José Luis Ojeda y sus alumnos, montaron una exposición con los trabajos y datos del Taller de Impresión 3D Aplicada a Productos de Apoyo, una innovadora experiencia formativa desarrollada en nuestro Centro durante el mes de noviembre 2015

[Enlace al álbum de fotos "Despidiendo el curso 2015 en el CrmfSF"](#)

OTRAS APORTACIONES EN PROYECTOS DEL CENTRO

Participar en la creación de dos vídeos sobre empleo

[Enlace al Vídeo: “Tu futuro eres tú”](#)

[Enlace al Vídeo: “Estamos preparados”](#)



Colaborar en el diseño y contenido de memorias del Centro

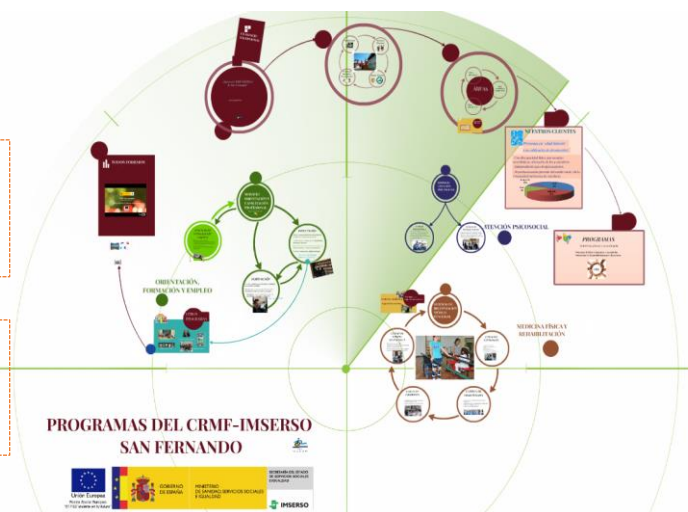
[Enlace a la Memoria del Crmf-Imserso San Fernando 2014](#)

[Enlace a la Memoria: 10 Años de Premios UNO – 2004-2014](#)

Elaborar y/o diseñar otras presentaciones del Centro

[Enlace a la Presentación I Congreso Nacional Empleo de Personas con Discapacidad el 5 y 6 Marzo 2015](#)

[Enlace a la Presentación utilizada en la Jornada de los Centros Base el 29 octubre 2015](#)



Presentaciones [Seminario Internacional-Trabajo y Discapacidad: Una Cuestión de Derechos](#)-SENADIS-Santiago de Chile, que expuso la directora del CrmfSF en noviembre de 2015



[Enlace a la presentación: Aspectos Legislativos](#)
[Enlace a la presentación: Formación y Empleabilidad](#)
[Enlace a la presentación: "Trabajo y Discapacidad: Centros Especiales de Empleo"](#)

Contribuir en la estructura y contenido de la nueva página web del Centro



[Enlace a la Página web del CRMF-IMSERSO de San Fernando](#)

Aportar contenido y diseño para nuevo tríptico del SOCP



DANDO VISIBILIDAD AL CRMF-IMERSO - SAN FERNANDO

[Enlace a la infografía Interactiva: Presencia en la Red del SOCP y CRMFSF en 2015](#)

Durante este año 2015 hemos seguido trabajando de forma continuada para mantener las conversaciones abiertas en la Red. Se pueden consultar estos espacios en esta [infografía interactiva \(presentación\)](#), se trata de una actividad que realizamos de forma voluntaria y paralela a nuestro trabajo de pedagoga, por lo que a veces resulta difícil mantener todos los frentes actualizados y al nivel de calidad que nos gustaría.

Algunas jornadas, eventos y convivencias

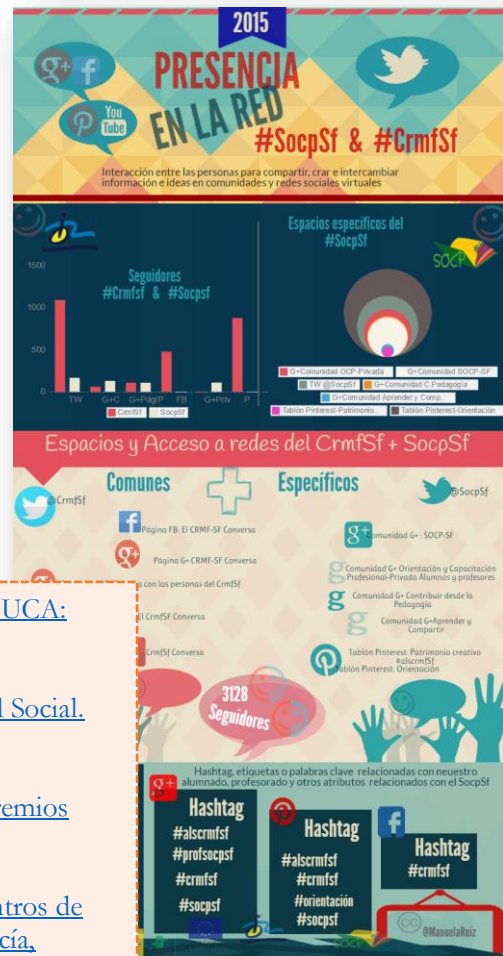
[Enlace al álbum de fotos de los Premio Consejo Social UCA: Reiniciando proyectos de vida](#)

[Enlace al álbum de fotos de la Jornada Responsabilidad Social. Universidad y Discapacidad #RSUyD](#)

[Enlace al álbum de fotos de la Jornada: "10 Años de Premios UNO"](#)

[Enlace a al álbum de fotos de la Jornada de trabajo Centros de Valoración y Orientación \(CVO\) de la Junta de Andalucía, Centro Base de Melilla y CRMF-SF-IMERSO](#)

[Enlace al álbum de fotos del Acto de Entrega de la Medalla de la Provincia de Cádiz otorgada al CRMF-IMERSO](#)



PÁGINA 33

VISUALIZANDO LAS CAPACIDADES DE NUESTRO ALUMNADO

Publicaciones Boletín SOCP/CRMF-SF

Se trata de una publicación realizada en el curso de **Diseño de Productos Gráficos por un grupo de alumnos y sus profesores**, Bea, hasta septiembre de 2015 y Pepe en la actualidad. En las tres publicaciones hemos seguido aportando contenido a nuestra sección **"Entusiasmo digital"** y hemos apoyado todo el proceso de trabajo. Queremos resaltar que este proyecto educativo puede hacerse realidad gracias al **esfuerzo e ilusión de todo un equipo de colaboradores**,



tanto alumnado, profesorado y otras personas del Centro implicadas en la publicación de contenido interesante. Bea nos dejó y lo sentimos mucho por nosotros al ser una gran profesional y el alma mater de este proyecto, pero como decimos en el siguiente post, seguro que a todos nos llegarán nuevas oportunidades a medida que vamos [“Cerrando y abriendo nuevas etapas de aprendizaje colaborativo”](#)

Se pueden consultar los números publicados en: Tablero de Pinterest [Boletines CrmfSF-SocfSF](#): <http://goo.gl/grwZam> y [Calaméo](#): <http://goo.gl/6LUXdz>

Producciones creativas de nuestro alumnado

Como en años anteriores, seguimos empeñados en dar visibilidad a las capacidades y habilidades de nuestro alumnado.

Tablones en Pinterest:

- [Patrimonio creativos #alscrmfSf](#)
- [Curso de Diseño Gráfico y Web](#)
- [Curso Multimedia y 3D](#)

Twitarario del @Socpsf

Podemos acceder al [diario de tuits](#) publicados desde enero 2015 en la cuenta del [@SocpSF](#), así como a tuits de años anteriores.



Desde la sección [Identidad Digital CRMF](#) de la página web del [CRMF-IMSERSO](#), también se puede consultar nuestra actividad en la red y algunas muestras de trabajos

“Lección de repaso”: vídeo con algunos momentos del 2015



[Enlace al vídeo: “Lecciones de repaso: hoy evocamos algunos momentos del 2015”](#)

DESARROLLO PROFESIONAL

Comenzamos el año 2015 reflexionando y mirando hacia dentro. En el post “[Entre balances, buenos propósitos y retos](#)”, examinábamos nuestras verdaderas pasiones, resistencias, anhelos y debilidades. Nos damos cuenta que nuestras predilecciones y anhelos se relacionan con las siguientes acciones:

- Generar valor público auténtico desarrollando la **inteligencia colectiva** de nuestra comunidad educativa.
- Aprovechar el potencial de la conectividad en la Red para ir cimentando una **comunidad de aprendizaje** con el apoyo de mi tiempo presencial y asíncrono, porque está claro que necesitamos aprender juntos y colaborativamente.
- **Prender la llama** para que nuestro alumnado se sientan orgulloso de su paso por el SOCPsf y satisfecho al haber alcanzado sus objetivos.
- Aportar valor al sector público mediante la **innovación y buenas prácticas** basadas en un



- [Enlace a la Infografía interactiva: Proyectos, retos y anhelos](#)
- [Enlace al post: Entre balances, buenos propósitos y retos](#)
- [Enlace a la Infografía interactiva: “Revisión de proyectos y retos](#)
- [Enlace al post: Revisión de proyectos y retos](#)

PROYECTOS



RETOS



ANHELOS Y SUEÑOS

INTELIGENCIA COLECTIVA

Generar valor público auténtico desarrollando la inteligencia colectiva de nuestros #alsocmf y #profsofs

COMUNIDAD DE APRENDIZAJE

Aprovechar el potencial de la conectividad en la red para ir cimentando una comunidad de aprendizaje con el apoyo de mi tiempo presencial y asíncrono, porque está claro que necesitamos aprender juntos y colaborativamente.

PRENDER LA LLAMA

Para que nuestros clientes, los

INNOVACIÓN Y BUENAS PRÁCTICAS

Aportar valor al sector público mediante la

[Enlace a la Infografía interactiva: Proyectos, retos y anhelos](#)

modelo de relación abierta, transparente y de corresponsabilidad con nuestro alumnado.

En la infografía “[Proyectos, retos y anhelos](#)”, tratamos de visualizar las experiencias en las que deseo gastar mi energía y desarrollarme profesional y personalmente, durante el año 2015 y sucesivos.

En la infografía-interactiva “[Revisión de proyectos y retos](#)” y en el post “[Revisión de proyectos y retos](#)”, recogemos algunos avances y el estado de cada experiencia proyectada, a modo de exploración, reflexión personal crítica y fomento del “**trabajo en voz alta**”.

EN BETA PERMANENTE Y APRENDIENDO DE Y CON OTROS

En la línea de siempre, **seguimos aprendiendo y haciendo junto a los demás**, aprovechando la diversidad de nuestro entorno personal de aprendizaje, disfrutando de experiencias de aprendizaje presencial más virtual y manteniéndonos abiertos al cambio y en beta permanente.

Nuestro proyecto AyCom (Aprender y Compartir), sigue abierto y avanzando lentamente. Observamos que a la gente le cuesta participar y salir de su zona de confort, no obstante, pensamos que merece la pena aunque los logros sean lentos y humildes, ya que nos sentimos confiados y

creemos que finalmente habrá cambios positivos y radicales si se confirma que *"Muchas mejoras humildes realizadas por personas humildes desde posiciones humildes es "innovación continua" y produce cambios radicales"*. ([Virgino Gallardo](#))



Aprender y compartir con los demás lo aprendido, nos llena de satisfacción y orgullo, así que en la medida de lo posible, también durante este año 2015, hemos seguido compartiendo conocimientos con los demás, convencidos de que esta es la mejor vía de actualización profesional y el más

auténtico y satisfactorio de los aprendizajes. Como **experiencias relevantes** señalamos dos, una en nuestro claustro presencial del SOCP, trabajando alrededor de las **herramientas 2.0 de Google**, **haciendo especial hincapié en las Comunidades de G+** y otra con los profesionales del Crmf de Albacete, trabajando el **concepto de PLE (Entorno Personal de Aprendizaje)**, que llevamos a cabo los días 6, 7, 8 y 9 de Julio 2015. [En esta historia contada en Storify, constatamos que "aprender entre iguales es fantástico"](#)



Mi entorno personal de aprendizaje

La Red de Aprendizaje Personal (PLN - Personal Learning Network) de nuestro PLE (Entorno Personal de Aprendizaje, del inglés: Personal Learning Environment), es generosa y de un valor

incalculable al darnos la oportunidad de desarrollar nuestras capacidades y mantenernos conectados al conocimiento profesional actualizado y contrastado. Cada día estamos más convencidos de que la **información es poder cuando se comparte**, se contrasta con otros, y juntos, podemos generar nuevos conocimientos. A continuación mencionamos varias experiencias de aprendizaje en línea y presencial en las que hemos podido aprender y disfrutar del encuentro.

Título	Lugar	Fecha
FORMACIÓN DE TUTORES DE TELEFORMACIÓN	IMSERO-SSCC MADRID	MARZO-2015
EABE15- NETWORKING, APRENDIENDO DE MI “CLAUSTRO VIRTUAL”	CÓRDOBA	ABRIL-2015 <u>Post en Aycom</u>
PARTICIPANDO CON Y DESDE LA GENTE. EL DESEMPODERAMIENTO EDUCATIVO	IMSERO. FORMACIÓN ESPECIALIZADA EN Sº SOCIALES	JUNIO 2015
IMPARTIR CURSO: ENTORNOS PERSONALES DE APRENDIZAJE (PLE) PARA EL DESARROLLO PROFESIONAL	CRMF- IMSERO DE ALBACETE	JULIO 2015 <u>PRESENTACIÓN</u>
APRENDIENDO A APRENDER: PODEROSAS HERRAMIENTAS DE LA MENTE QUE TE AYUDAN A GANAR PERICIA EN TEMAS COMPLICADOS	**MOOC - CURSERA UNIVERSIDAD SAN DIEGO	AGOSTO-2015
CONTAR HISTORIAS PARA EL CAMBIO	**MOOC-STANFORD UNIVERSITY THROUGH NOVOED	OCTUBRE-2015 <u>Emblema</u>

**MOOC- (Massive Online Open Courses ó Cursos online masivos y abiertos)

REFLEXIONES FINALES

PROGRAMAS FORMATIVOS

El dato numérico de alumnos (115) y cursos (13) no es amplio y podría resultar una oportunidad para llevar adelante la labor pedagógica en este Centro, sin embargo, el grado de **diversidad** del alumnado a nivel académico, intereses, expectativas profesionales, posibilidades de aprendizaje, aspiraciones de inserción laboral, disponibilidad horaria limitada, incorporaciones escalonadas a lo largo del curso, etc., nos exige grandes dosis de coordinación, tiempo, acopio de recursos, asesoramiento en nuevas metodologías, creatividad, etc., para llegar a conseguir lo irrenunciable; **el aprendizaje personalizado del alumnado y el desarrollo de sus competencias.**

Afortunadamente, durante este curso escolar también hemos contado con el recurso de **una pedagoga de empresa, la misma para todos los cursos.** Se trata de una situación muy beneficiosa para el SOCP, porque mejora la efectividad de nuestra misión, especialmente referida a la coordinación y organización del trabajo con los docentes y el trabajo académico y seguimiento de los programas individuales del alumnado. No fue posible contar con el apoyo a las numerosas tareas requeridas para poner en marcha los programas formativos a principio de nuestro curso escolar (enero), al tener que llevarlas a cabo en periodo no lectivo (final de diciembre y principios de enero),

así que, un año más, tuvimos que desarrollar un gran esfuerzo para tener lista la planificación del nuevo curso escolar 2016 en la primera semana de enero.



Durante este curso escolar hemos seguido esforzándonos para reducir el tiempo de espera del alumnado, a la hora de ser atendidos individualmente; no obstante, la percepción es que aún debemos seguir mejorando este objetivo, siempre con la visión puesta en lo prioritario, que es el aprendizaje y el desarrollo profesional de nuestro alumnado.

ABRIENDO PASO AL TRABAJO COLABORATIVO Y CONECTADO

De momento, **seguimos intentando entusiasmar con actitudes de cooperación 2.0 y mostrar las oportunidades que nos brinda la web social para crear conexiones entre los miembros de nuestra comunidad**, bajo el convencimiento de que **aprendemos mejor entre pares, ya sea entre alumnado, profesorado, o profesionales intra e intercentros**. Para ello siempre procuramos proponer acciones orientadas a promocionar la competencia digital de nuestro alumnado, profesorado, compañeros...

Como ya apuntaba en la memoria 2014, en esta [infografía interactiva](#) se pueden ver algunas de las acciones realizadas y los proyectos en proceso, como se explicaba en este [post](#), de estos últimos destacaría dos retos clave: la creación de una comunidad de aprendizaje de docentes y/o profesionales de los seis CRMF y el reto que denominamos, provisionalmente, #RecreoEnRed, que pretende dar voz al grupo de alumnos en un espacio distendido, en el que puedan mostrar sus inquietudes relacionadas con su itinerario formativo y otros elementos referidos a su paso memorable por el Centro.

Convencidos de que el buen uso de las tecnologías de la información y la comunicación, nos ayudará a mejorar nuestra tarea profesional en el SOCP-SF, no cesamos en la experimentación y ejemplificación del uso de estos potentes recursos. No obstante, todavía debemos **seguir avanzando y enriqueciendo nuestra comunidad de aprendizaje**, especialmente en las habilidades y actitudes para el intercambio y la colaboración

El reto de unir talentos a través de la participación de todos los “actores” sin límites departamentales (equipo docente, profesionales, alumnos de este Centro y de otros Centros del Imsero), como ya hemos expuesto en otros foros, sigue activo, pues como demuestran los estudios de Netville, **“la gente se implica más en la vida off line, si añadimos capas de interacción virtual”**.

En el 2015 pudimos dar algunos pequeños pasos en esta dirección. Creamos en la plataforma de formación del Imsero, el espacio de aprendizaje entre iguales alrededor del concepto de Entorno

Personal de Aprendizaje (PLE), dirigido a profesionales de cuatro Centros, pero la falta de apoyo técnico frenó el proyecto. Nuestra esperanza es seguir avanzando hasta conseguir **nuestro propósito de unir el talento de las personas que formamos parte del Centro y/o Centros del Imserso**, por supuesto, borrando los límites estancos de las áreas o departamentos.



RECURSOS Y ORGANIZACIÓN



[Acceso al Decálogo para el uso de la Red en Internet en el Entorno Educativo, vía | ConxiA](#)

Observamos tímidos avances respecto a cursos anteriores, en cuanto al uso de la tecnología para el aprendizaje y la comunicación, aunque no percibimos un despliegue generalizado, sí observamos algunas acciones y signos puntuales que revelan pequeños avances, por ejemplo, se nos escuchó por fin y el alumnado de los dos profesores del Imserso, ya disponen de ordenadores actualizados, además de la gran decisión de cablear el Centro para mejorar la conectividad, como ya mencionamos en el punto, [Preocupación reiterada: la falta de conectividad en el Centro.](#)

Seguimos pensando que tal vez falte una clara comprensión de las ventajas que nos pueden aportar las nuevas tecnologías, más allá del correo electrónico, que se trata de un instrumento de comunicación rápido pero poco operativo para el trabajo en grupo.

Nuestra posición es seguir progresando en el uso de herramientas que apoyan el trabajo colaborativo en red, tanto interna (intranet o red social propia) como externa (Internet), para que nos facilite, además del trabajo académico y técnico, la gestión del conocimiento e inteligencia colectiva del Centro. Como ya hemos apuntado en anteriores memorias, sería muy recomendable contar con un **conjunto de soluciones técnicas** que nos ayuden a gestionar la información, optimizar el conocimiento compartido, **mejorar nuestro trabajo, necesariamente conectado**, y a la vez ganemos en protección y seguridad en la gestión de los datos de carácter personal. Una propuesta interesante que utilizan muchos centros educativos es [Google APPs for Business](#), un conjunto de

herramientas integradas e imprescindibles para automatizar y compartir el flujo de los procesos de trabajo: correo electrónico, calendarios y documentos basados en la Web, etc., los cuales ya venimos utilizando en el SOCP de forma sistemática, pero **las herramientas de Google Apps añadirían el plus de protección de nuestros datos.**

AGRADECIMIENTOS

Siempre decimos lo mismo, pero es que es la verdad y así lo percibimos, **sin el respaldo y el apoyo del equipo de profesores, y su profesionalidad, no habría sido posible** conseguir los resultados que acabamos de presentar y **nos sentimos en deuda con todos.** Reconocemos su esfuerzo y los beneficios que aportan al SOCP-SF, al Centro en General, pero especialmente al alumnado, que es nuestro objetivo principal. Desde estas líneas, un año más, queremos mostrar nuestro agradecimiento más sincero. ¡Gracias por vuestra profesionalidad e implicación auténtica!

Con mucho cariño deseamos mencionar a Paz, nuestra colega pedagoga que ha sabido aportar valor a la labor docente del profesorado externo y que por adversidades de la vida estuvo alejada, físicamente, del trabajo en el SOCP, pero conectada a nosotros con la emoción y la admiración por su valentía, sé que muy pronto podremos volver a disfrutar de su presencia habitual en nuestro Sº y eso es una noticia maravillosa ¡ánimo, que ya mismo estamos juntas en el tajo!

Llegar a acuerdos, complementarnos, comprender las necesidades del otro... son valores que benefician y favorecen la calidad de nuestro trabajo y nos permiten trabajar mejor. Justamente este gesto es el que deseamos

agradecer a las empresas de contrato de servicio, que han sabido ponerse de acuerdo para contratar, entre todos, a una única pedagoga, y esta decisión está beneficiando al trabajo desarrollado en el SOCP y por tanto, mejorando la calidad del servicio que ofrecemos a nuestro alumnado.

También deseamos ser agradecidos con nuestros superiores, especialmente



¡En marzo llegaron los nuevos ordenadores para los grupos de formación de base!



Cada visita de Paz, fue un gran motivo de alegría y admiración

- | | |
|---|---|
| <ul style="list-style-type: none">• Ofimática, Oposiciones y Alfabetización Digital• OASAG-OGTD | <ul style="list-style-type: none">• Diseño de Productos Gráficos• Publicación Páginas Web y Operaciones Aux. Montaje y Mantenimiento Sist. Microinformáticos |
| <ul style="list-style-type: none">• Competencias Clave y Competencia Informacional• FB-Alfabetización Básica y Digital• FB: Educación Secundaria de Adultos 14/15 | <ul style="list-style-type: none">• Nivelación Cultural• Inglés |
| <ul style="list-style-type: none">• Encuadernación Artística y Manipulado de Papel• Pretaller de Actividades Manipulativas | <ul style="list-style-type: none">• Multimedia y Diseño 3D• Taller Impresión 3D Aplicada a Pr. Apoyo |



Manuela Ruiz Romero
Pedagoga del SOCP-CRMF-IMSERSO San Fernando



[Enlace al álbum de fotos en Flickr, una selección personal del Curso 2015 en el SOCPSF](#)